



## РАСПОРЯЖЕНИЕ

от 13 июня 2017 года

№ 841-р

г. Ижевск

**О внесении изменения  
в Генеральный план городского округа «Город Воткинск»,  
утвержденный решением Воткинской городской Думы  
от 24 июня 2009 года № 482 «О Генеральном плане  
городского округа «Город Воткинск»**

В соответствии с Градостроительным кодексом Российской Федерации, Законом Удмуртской Республики от 28 ноября 2014 года № 69-РЗ «О перераспределении полномочий между органами местного самоуправления муниципальных образований, образованных на территории Удмуртской Республики, и органами государственной власти Удмуртской Республики», рассмотрев обращение Администрации муниципального образования «Город Воткинск» от 10 апреля 2017 года № 2266:

внести в Генеральный план городского округа «Город Воткинск», утвержденный решением Воткинской городской Думы от 24 июня 2009 года № 482 «О Генеральном плане городского округа «Город Воткинск», изменение, изложив его в новой редакции согласно приложению.

**Исполняющий обязанности Председателя  
Правительства Удмуртской Республики**



**В.А. Савельев**

Приложение  
к распоряжению Правительства  
Удмуртской Республики  
от 13 июня 2017 года № 841-р

«Приложение  
к решению Воткинской  
городской Думы  
от 24 июня 2009 года № 482

## **ГЕНЕРАЛЬНЫЙ ПЛАН городского округа «Город Воткинск»**

### **I. Положение о территориальном планировании**

#### **1. Общие положения**

1. Настоящее Положение о территориальном планировании муниципального образования «Город Воткинск» подготовлено в соответствии со статьей 23 Градостроительного кодекса Российской Федерации в качестве текстовой части материалов в составе Генерального плана муниципального образования «Город Воткинск» (далее – Генеральный план).

2. Территориальное планирование территории муниципального образования «Город Воткинск» осуществляется в соответствии с действующим законодательством Российской Федерации, законодательством Удмуртской Республики, муниципальными правовыми актами муниципального образования «Город Воткинск» и направлено на комплексное решение задач развития муниципального образования «Город Воткинск» и вопросов местного значения, установленных Федеральным законом от 6 октября 2003 года № 131-ФЗ «Об общих принципах организации местного самоуправления в Российской Федерации».

3. Генеральным планом определены основные направления и параметры пространственного развития муниципального образования «Город Воткинск», обеспечивающие устойчивое развитие территории, развитие инженерной, транспортной и социальной инфраструктур для обеспечения комфортных условий проживания населения, обеспечение учета согласованности документов территориального планирования Российской Федерации, Удмуртской Республики, муниципального образования «Город Воткинск», а также муниципальных образований, имеющих общую границу с муниципальным образованием «Город Воткинск».

4. Генеральный план устанавливает:

1) функциональное зонирование территории муниципального

образования «Город Воткинск»;

2) характер развития муниципального образования «Город Воткинск», в том числе размещение объектов местного значения муниципального образования «Город Воткинск»;

3) развитие различных функциональных зон за счет эффективного использования внутренних территориальных резервов, а также путем освоения свободных от застройки территорий, а также реконструкция существующей застройки, обладающей высокой градостроительной ценностью;

4) развитие сети транспортных и инженерных узлов и коммуникаций, социальной и производственной инфраструктур;

5) развитие рекреационной инфраструктуры.

5. Генеральный план разработан на расчетный срок до 2036 года:

первая очередь строительства до 2026 года;

расчетный срок строительства до 2036 года.

6. Общая площадь территории муниципального образования «Город Воткинск» – 11932,66 га.

7. Этапы реализации Генерального плана, их сроки уточняются органами местного самоуправления исходя из складывающейся социально-экономической обстановки, финансовых возможностей местного бюджета, сроков и этапов реализации соответствующих федеральных, республиканских и муниципальных целевых программ в части, затрагивающей территорию муниципального образования «Город Воткинск», приоритетных национальных проектов.

8. Прогнозируемая численность населения муниципального образования «Город Воткинск» на первую очередь и расчетный срок приведена в таблице 1.

Таблица 1

Наименование населенного пункта	Население на 01.01.2017 г. (чел.)	Население на 01.01.2026 г. (чел.)	Население на 01.01.2036 г. (чел.)
МО «Город Воткинск»	98 063	99 000	100 000

9. В основу проектного решения генерального плана положены градостроительные принципы, значимые для устойчивого функционирования муниципального образования «Город Воткинск»:

формирование рациональной транспортно-планировочной структуры, обеспечивающей разгрузку сложившейся транспортной сети за счет формирования дублеров перегруженных участков, усиления связности периферийных районов и развития улично-дорожной сети в районах новой застройки;

разработка проектного функционального зонирования с учетом необходимости масштабного резервирования территорий под инвестиции в производственную и непромышленную деятельность, развития каркаса озелененных и рекреационных территорий;

развитие жилых зон с учетом роста темпов строительства и дифференцированного спроса на жилье различных типов;

развитие инженерной инфраструктуры на основе перехода на экологически безопасные и ресурсосберегающие системы водоснабжения, канализования, энергоснабжения и инженерной защиты территории;  
определение комплекса природоохранных мероприятий.

10. Развитие планировочной структуры муниципального образования «Город Воткинск».

Предусматривается качественное развитие центра города – застройка вдоль ул. Ленина, ул. Кирова до ул. 1 Мая, как узла общественной застройки межрайонного значения – административно-офисных объектов, зон и узлов коммерческой деятельности. Регенерация исторической части города должна осуществляться с учетом максимального сохранения ценной историко-градостроительной среды, исторической планировочной структуры, сохранения и частичного восстановления объектов культурного наследия города.

Развитие функциональных взаимосвязей планировочных районов предлагается путем совершенствования транспортной инфраструктуры:

формирование новых планировочных осей для улучшения транспортного взаимодействия между различными планировочными районами;

формирование второстепенных планировочных осей, связывающих жилые, производственные и рекреационные зоны.

Генеральным планом предлагается сохранение природного каркаса, планировочными осями являются реки Вотка, Шаркан, Сива, Воткинский пруд и малые водотоки, сохранение сложившихся озелененных пространств (зеленые насаждения общего пользования, лесопарки, природное озеленение), сохранение и благоустройство парков и скверов города, исторических ландшафтов «Гульбище» и других.

11. Направления территориального развития муниципального образования «Город Воткинск».

Основные предложения по территориальному развитию муниципального образования «Город Воткинск»:

1) сбалансированное планировочное развитие функциональных зон города;

2) сохранение существующих садоводческих массивов;

3) главное направление территориального развития в сфере жилищного строительства – западное: освоение земель сельскохозяйственного использования для размещения зоны застройки индивидуальными и блокированными, среднеэтажными и многоэтажными жилыми домами, и южное: освоение земель сельскохозяйственного использования в планировочном районе Вогулка. Сопутствующими направлениями территориального развития являются выборочная реконструкция центра города, развитие вдоль ул. 1 Мая, ул. Азина и ул. Гагарина зоны размещения объектов смешанной общественно-деловой и жилой застройки;

4) сбалансированное развитие Центральной и Заречной планировочных зон с усилением транспортно-планировочных связей между ними и с районами Вогулка и Плодопитомник;

5) развитие свободных от застройки территорий города в качестве основных;

6) формирование организованной жилой застройки в районе Плодопитомник на территориях земель сельскохозяйственного использования;

7) развитие производственных зон предусматривается в следующих направлениях – территориальное развитие и упорядочение Восточной промзоны (район ул. Торфозаводская), комплексная реконструкция и реорганизация существующих промышленных территорий;

8) качественное развитие центра города: застройка вдоль ул. Ленина, ул. Кирова до ул. 1 Мая как узла общественной застройки межрайонного значения – административно-офисных объектов, зон и узлов коммерческой деятельности. Регенерация исторической части города должна осуществляться с учетом максимального сохранения ценной историко-градостроительной среды, исторической планировочной структуры, сохранения и частичного восстановления объектов культурного наследия города;

9) проектное формирование комплексов культурно-бытового и социального обслуживания:

формирование новых общественных центров и подцентров в планировочных районах Березовка, Нефтяник, Привокзальный, Плодопитомник, Центральный, Заречный и Вогулка;

формирование комплекса образовательных учреждений в планировочных районах Плодопитомник, Вогулка, Сельхозхимия, Заречный, Южный;

строительство нового объекта здравоохранения в планировочном районе Центральный, Нефтяник и Вогулка;

формирование многофункционального спортивно-рекреационного и досугового комплекса в прибрежной зоне Воткинского пруда, также строительство ледового крытого катка в планировочном районе Центральный;

развитие природно-ландшафтного каркаса города за счет архитектурно-ландшафтного оформления прибрежной зоны Воткинского пруда, р. Березовки, долин малых водотоков, формирование системы парков и скверов.

## 2. Сведения о видах, назначении и наименованиях планируемых для размещения объектов местного значения муниципального образования «Город Воткинск»

Генеральным планом установлены планируемые для размещения (строительство или реконструкция) объекты местного значения муниципального образования «Город Воткинск», относящиеся к следующим областям:

автомобильные дороги местного значения;

электро-, тепло-, газо- и водоснабжение, водоотведение;

благоустройство территории поселения.

Размещение объектов местного значения муниципального образования «Город Воткинск» осуществляется с учетом функционального зонирования территории.

## 2.1. Размещение объектов транспортной инфраструктуры

Основными мероприятиями по развитию улично-дорожной сети муниципального образования «Город Воткинск» будут являться приведение в нормативное состояние существующих улиц и дорог, а также строительство новых улиц и дорог на проектируемых территориях жилищного строительства.

Генеральным планом муниципального образования «Город Воткинск» предусмотрены следующие мероприятия:

1) на первую очередь до 2026 года:

приведение в нормативное состояние существующих улиц и дорог;

строительство сети магистралей районного значения и улиц местного значения в планировочном районе Плодопитомник;

2) на расчетный срок до 2036 года:

основным мероприятием по развитию улично-дорожной сети муниципального образования «Город Воткинск» будет являться проведение комплекса работ по приведению в нормативное транспортно-эксплуатационное состояние улиц и дорог в зонах индивидуальной жилой застройки – грейдирование, отсыпка ПГС, укладка водопропускных труб, установка дорожных знаков, устройство организованного водоотвода (кюветов), устройство тротуаров и перильного ограждения, восстановление системы водоотводов с устройством дренажа.

В рамках развития транспортной инфраструктуры муниципального образования «Город Воткинск», проведения мероприятий по оздоровлению окружающей среды предлагается осуществить строительство участка объездной дороги города Воткинска между дорогами Воткинск – Ижевск и Воткинск – Чайковский.

Строительство улично-дорожной сети на проектируемых территориях:

строительство новой магистрали общегородского значения в створе ул. Боткина с выходом на ул. Азина и ул. Колхозную;

строительство новой магистрали общегородского значения в створе ул. Михайлова с выходом на ул. Колхозную;

строительство новой магистрали общегородского значения в створе ул. Освобождения с выходом на ул. Колхозную и ул. Боткина;

строительство новой магистрали общегородского значения в створе ул. Колхозной с выходом на Светлянский тракт;

строительство магистрали общегородского значения по ул. Рабочей;

строительство магистрали районного значения в створе ул. Победы и объездной г. Воткинска.

## 2.2. Размещение объектов инженерной инфраструктуры

Генеральным планом предусматривается перечень мероприятий, направленных на повышение уровня инженерного обеспечения территории по основным видам инженерного обслуживания.

### 2.2.1. Водоснабжение

Для развития централизованной системы водоснабжения предусмотрено проведение комплекса мероприятий по реконструкции и новому строительству объектов капитального строительства местного значения.

На первую очередь до 2026 года:

строительство второй очереди водопроводных очистных сооружений.

Блок входных устройств;

строительство повысительной насосной станции в районе ул. Гоголя и ул. Освобождения;

монтаж альтернативной системы водоснабжения совхоза «Чайковский».

На расчетный срок до 2036 года:

бурение и строительство скважины в районе Вогулка;

строительство магистрального водопровода Ду/325 мм в районе объездного шоссе г. Воткинска с целью обеспечения наличия инженерных коммуникаций в районе планируемой промышленной застройки длиной около 13 км и Ду/160 мм длиной около 8 км с точками подключения:

магистральный водовод Ду/500 мм по ул. Победы;

магистральный водовод Ду/500 мм по ул. Пролетарской;

магистральный водовод Ду/500 мм по ул. Свободы в районе ул. Пугачева;

магистральный водовод Ду/500 мм по ул. Рабочей;

строительство магистрального водопровода от сети водоснабжения города Воткинска до района Вогулка.

### 2.2.2. Водоотведение (канализация)

Развитием системы водоотведения в муниципальном образовании «Город Воткинск» предусмотрено проведение комплекса мероприятий по реконструкции и новому строительству объектов капитального строительства местного значения.

На первую очередь до 2026 года:

строительство канализационных сетей и сооружений хозяйственно-бытовой канализации от ул. Тихой до КНС № 2;

строительство канализационных сетей хозяйственно-бытовой канализации по ул. Ленина от ул. Знаменной до ул. Марата;

модернизация очистных сооружений канализации;

строительство очистных сооружений канализации в районе Вогулка;

строительство канализационного коллектора по ул. Ижевской от ул. Механизаторов до перекрестка ул. Гагарина и ул. М. Горького;

строительство канализационного коллектора от района Сельхозхимия до АЗС в районе перекрестка ул. Красноармейской и ул. Труда;

монтаж напорного коллектора канализации по ул. Железнодорожной от ЦНС № 4 до ул. Зверева.

На расчетный срок до 2036 года:

строительство канализационных сетей хозяйственно-бытовой

канализации по ул. Орджоникидзе от ул. Партизанской до ул. Халтурина и капитальный ремонт существующего канализационного коллектора по ул. Орджоникидзе от ул. Халтурина до ул. Мира.

### 2.2.3. Теплоснабжение

На первую очередь до 2026 года:

реконструкция котельной ДДУ № 14 муниципального унитарного предприятия «КТС» с заменой 2 котлов в связи с износом и переводом в автоматический режим работы котельной;

реконструкция котельной № 7 муниципального унитарного предприятия «КТС» с заменой котла ДКВР-6,5/13 на водогрейный котел КВГ в связи с износом;

ликвидация ЦТП-56 в связи со строительством новой котельной № 10;

строительство новой котельной № 10 муниципального унитарного предприятия «ТеплоСервис» по ул. Торфозаводской для потребителей от ЦТП-56;

реконструкция котельной № 2 муниципального унитарного предприятия «КТС» с заменой котлов ДЕВ-6,5/14ГМ, ДКВР-4-13 на водогрейные котлы КВГ в связи с износом и переводом в автоматический режим работы котельной;

ликвидация котельной № 5 муниципального унитарного предприятия «КТС» в связи со строительством новой модульной котельной;

установка блочной модульной котельной установки «Вогулка» мощностью 0,6 МВт;

реконструкция котельной № 7 муниципального унитарного предприятия «КТС» с заменой котла ДКВР-6,5/13 на водогрейный котел КВГ в связи с износом и переводом в автоматический режим работы котельной;

строительство нового ЦТП для группы перспективных потребителей на ул. Совхозную, 12, нагрузка на отопление – 4,5 Гкал/час, ГВС 2,8 – Гкал/час;

строительство ЦТП для переключения потребителей с котельной открытого акционерного общества «Удмуртавтотранс» на ТЭЦ акционерного общества «Воткинский завод», нагрузка на отопление – 1,768 Гкал/час, в связи с износом котельной открытого акционерного общества «Удмуртавтотранс».

На расчетный срок до 2036 года:

строительство модульной котельной «ДС Уютная» проектируемой мощностью 0,6 МВт для покрытия перспективных приростов потребления.

### 2.2.4. Газоснабжение

Газоснабжение города на I очередь до 2026 года и расчетный срок до 2036 года предусматривается природным газом. Газ применяется для нужд жилищно-коммунального строительства, для нужд источников теплоснабжения (промпредприятий).

Для обеспечения надежного газоснабжения потребителей предусмотрена закольцовка независимых пунктов редуцирования газа в районах Центральный и Плодопитомник.



### 2.2.5. Электроснабжение

Согласно инвестиционной программе муниципальным унитарным предприятием «Воткинские городские электрические сети» на 2015 – 2019 годы планируется строительство четырех трансформаторных подстанций 6/0,4 кВ и восьми кабельных линий 6 кВ для подключения потребителей во вновь застраиваемом районе города Воткинска по ул. Торфозаводской (район торфопредприятия «Сива»).

В последующие годы строительство объектов электроснабжения будет планироваться по мере поступления заявок на технологическое присоединение к электрическим сетям.

### 2.3. Мероприятия по благоустройству территории

Генеральным планом предусматриваются следующие мероприятия по благоустройству территории:

- построение современной системы обращения с отходами производства и потребления путем внедрения отдельного сбора отходов и развития современных систем сортировки, а также создания производств по переработке вторичных ресурсов с целью минимизации отходов, направляемых на захоронение;

- ликвидация и рекультивация существующей городской свалки ТБО на 4-ом километре Чайковского тракта;

- вывоз несанкционированных свалок;

- ликвидация и рекультивация существующих скотомогильников (в районе Вогулка и на территории городской свалки).

### 2.4. Инженерная подготовка территории

Генеральным планом предусматриваются следующие мероприятия инженерной подготовки территории:

- организация и очистка поверхностного стока, понижение уровня грунтовых вод;

- расчистка и берегоукрепление Воткинского пруда;

- благоустройство береговой полосы Воткинского пруда;

- расчистка и благоустройство малых водотоков;

- предотвращение роста оврагов;

- рекультивация нарушенных территорий;

- благоустройство крутых склонов;

- расчистка и берегоукрепление Березовского залива Воткинского пруда.

### 2.5. Система зеленых насаждений

Генеральным планом предусмотрено формирование единой системы

зеленых насаждений общего пользования:

- сохранение и благоустройство существующих зеленых насаждений;
- благоустройство лесопарковой части зеленой зоны (лесопарки);
- использование участков лесов общего пользования (в северной и северо-восточной части города) в качестве парковых рекреационных зон;
- создание бульваров в каждом планировочном районе города;
- благоустройство долин рек и ручьев (реки Вотка, Сива, Шаркан, Епишенка, Абрамовка, Березовка, малые реки и ручьи, впадающие в р. Вотку), озеленение берегов и создание прогулочных зон;
- благоустройство и озеленение территорий, прилегающих к Воткинскому пруду;
- создание спортивно-рекреационных зон (на северном берегу Воткинского пруда в районе городского пляжа);
- организация и озеленение санитарно-защитных зон промышленных и коммунально-складских территорий;
- организация зеленой зоны по ул. Победы (территории общего пользования).

## 2.6. Мероприятия по обеспечению первичных мер пожарной безопасности

В соответствии с частью 1 и частью 2 статьи 62 Федерального закона от 22 июля 2008 года № 123-ФЗ «Технический регламент о требованиях пожарной безопасности» здания, сооружения и строения, а также территории организаций и населенных пунктов должны иметь источники противопожарного водоснабжения для тушения пожаров. В качестве источников противопожарного водоснабжения могут использоваться естественные и искусственные водоемы, а также внутренний и наружный водопроводы (в том числе питьевые, хозяйственно-питьевые, хозяйственные и противопожарные), локальные противопожарные резервуары.

Забор воды на хозяйственное пожаротушение предусматривается из хозяйственного водопровода, промышленного водопровода и хозяйственно-технической сети на территориях прокладки, а также хозяйственно-питьевого водопровода.

При строительстве сетей водопровода или при их капитальном ремонте предусмотреть расстановку пожарных гидрантов согласно требованиям пункта 8.6 СП 8.13130.2009 «Системы противопожарной защиты. Источники наружного противопожарного водоснабжения. Требования пожарной безопасности» (далее – СП 8.13130.2009). Расстановка пожарных гидрантов на водопроводной сети должна обеспечивать пожаротушение любого обслуживаемого данной сетью здания, сооружения или его части не менее чем от двух гидрантов при расходе воды на наружное пожаротушение 15 л/с и более и одного – при расходе воды менее 15 л/с с учетом прокладки рукавных линий, по дорогам с твердым покрытием длиной не более 200 м (при наличии автонасосов).

Проектируемая в генеральном плане водопроводная сеть оборудуется водопроводной арматурой и пожарными гидрантами,

располагаемыми на незаваливаемой (при разрушении зданий и сооружений) территории.

Водоемы, из которых производится забор воды для целей пожаротушения, должны иметь подъезды с площадками (пирсами) с твердым покрытием размерами не менее 12х12 м для установки пожарных автомобилей в любое время года (пункт 9.4 СП 8.13130.2009).

Имеющиеся водоисточники требуется привести в технически исправное состояние в соответствии с СП 8.13130.2009.

Дороги и подъезды к источникам противопожарного водоснабжения должны обеспечивать проезд пожарной техники к ним в любое время года.

Для улучшения противопожарного водоснабжения необходимо предусматривать:

ремонт и обслуживание сетей водоснабжения;

строительство и реконструкцию пожарных резервуаров и пожарных гидрантов;

проверку, испытание средств пожаротушения, при необходимости осуществление их ремонта или доукомплектование.

Предлагаемые мероприятия направлены на обеспечение устойчивого противопожарного водоснабжения городского округа. Улучшение состояния улично-дорожной сети, приведение в нормативное состояние магистральных улиц, поселковых дорог и проездов обеспечат более быстрый доступ пожарной техники к любому месту вызова на территории города.

### 3. Параметры функциональных зон, а также сведения о планируемых для размещения в них объектах федерального значения, объектах регионального значения, объектах местного значения

К основным функциональным зонам, выделенным в муниципальном образовании «Город Воткинск», относятся:

1) жилые зоны:

а) зона индивидуальных и блокированных жилых домов (до 3 этажей);

параметры функциональной зоны:

максимальное количество этажей – 3 этажа;

минимальная площадь земельного участка – 500 кв. м;

б) зона застройки среднеэтажными жилыми домами (от 2 до 4 этажей);

параметры функциональной зоны:

максимальное количество этажей – 4 этажа;

минимальная площадь земельного участка – 1500 кв. м;

в) зона застройки многоэтажными жилыми домами (от 5 до 12 этажей);

параметры функциональной зоны:

максимальное количество этажей – 12 этажей;

минимальная площадь земельного участка – 2000 кв. м.

Генеральным планом в жилых зонах предусмотрено размещение следующих объектов:

школы;

детские сады;

многоквартирная жилая застройка;

индивидуальная жилая застройка;

2) общественно-деловые зоны:

а) зона размещения объектов делового, общественного и коммерческого назначения;

параметры функциональной зоны:

максимальное количество этажей – 12 этажей;

минимальная площадь земельного участка – 1000 кв. м;

б) зона размещения смешанной общественно-деловой и жилой застройки;

параметры функциональной зоны:

максимальное количество этажей – 5 этажей;

минимальная площадь земельного участка – 800 кв. м;

в) зона размещения объектов среднего, профессионального и высшего профессионального образования;

параметры функциональной зоны:

максимальное количество этажей – 5 этажей;

минимальная площадь земельного участка – 2000 кв. м;

г) зона размещения объектов социального назначения (детские дошкольные учреждения);

параметры функциональной зоны:

максимальное количество этажей – 3 этажа;

минимальная площадь земельного участка – 500 кв. м;

д) зона размещения объектов социального назначения (общеобразовательные учреждения);

параметры функциональной зоны:

максимальное количество этажей – 3 этажа;

минимальная площадь земельного участка – 500 кв. м;

е) зона размещения объектов здравоохранения и социальной защиты;

параметры функциональной зоны:

максимальное количество этажей – 9 этажей;

минимальная площадь земельного участка – 2000 кв. м;

ж) зона размещения спортивных плоскостных и объемных сооружений;

параметры функциональной зоны:

максимальное количество этажей – 5 этажей;

минимальная площадь земельного участка – 3000 кв. м.

Генеральным планом в зонах общественно-делового назначения предусмотрено размещение следующих объектов:

детские сады;

школы;

спортивные объекты;

торговые комплексы;

учреждения здравоохранения;

3) производственные зоны:

а) зона размещения объектов инженерно-коммунального назначения;

параметры функциональной зоны:

максимальное количество этажей – 5 этажей;

минимальная площадь земельного участка – 2000 кв. м;

б) зона размещения производственных объектов III класса опасности;  
параметры функциональной зоны:

максимальное количество этажей – 5 этажей;

минимальная площадь земельного участка – 2000 кв. м;

класс опасности предприятия – III;

в) зона размещения производственных объектов IV и V класса опасности;  
параметры функциональной зоны:

максимальное количество этажей – 5 этажей;

минимальная площадь земельного участка – 2000 кв. м;

класс опасности предприятия – IV и V;

г) промышленно-деловая зона;

параметры функциональной зоны:

максимальное количество этажей – 5 этажей;

минимальная площадь земельного участка – 2000 кв. м;

класс опасности предприятия – IV и V.

Генеральным планом в зонах производственно-делового назначения предусмотрено размещение следующих объектов:

логистические центры;

индустриальные (промышленные) парки;

спортивные объекты;

производство строительных аэрокерамических изделий;

литейно-механическое производство;

гостиницы;

4) зоны транспортной инфраструктуры:

а) зона размещения объектов железнодорожного транспорта;

параметры функциональной зоны:

максимальное количество этажей – 5 этажей;

минимальная площадь земельного участка – 1000 кв. м;

б) зона размещения объектов инженерно-транспортной инфраструктуры;

параметры функциональной зоны:

максимальное количество этажей – 5 этажей;

минимальная площадь земельного участка для объектов коммунального обслуживания – 10 кв. м.

Генеральным планом в зоне объектов транспортной инфраструктуры предусмотрено размещение следующих объектов:

КНС, ЦТП;

модульные котельные;

гаражи;

5) зоны сельскохозяйственного использования:

а) зона сельскохозяйственных угодий;

параметры функциональной зоны:

максимальное количество этажей – 2 этажа;

минимальная площадь земельного участка – 2000 кв. м;

б) зона размещения объектов сельскохозяйственного назначения;

параметры функциональной зоны:

максимальное количество этажей – 5 этажей;

минимальная площадь земельного участка – 2000 кв. м;

б) зона размещения объектов дачного хозяйства и садоводства;

параметры функциональной зоны:

максимальное количество этажей – 2 этажа;

минимальная площадь земельного участка – 400 кв. м.

Генеральным планом в зонах сельскохозяйственного использования предусмотрено размещение следующих объектов:

предприятие по переработке и упаковке сельскохозяйственной продукции;

питомник;

7) зоны рекреационного назначения:

а) зона размещения зеленых насаждений общего пользования;

параметры функциональной зоны:

максимальное количество этажей – 3 этажа;

минимальная площадь земельного участка – 1000 кв. м;

б) зона размещения лесопарка;

параметры функциональной зоны:

максимальное количество этажей – 1 этаж;

минимальная площадь земельного участка – 1000 кв. м;

в) зона размещения природного озеленения;

параметры функциональной зоны:

максимальное количество этажей – 1 этаж;

минимальная площадь земельного участка – 1000 кв. м.

Генеральным планом в зоне объектов рекреационного назначения предусмотрено размещение следующих объектов:

горнолыжный комплекс;

спортивные объекты;

8) зоны специального назначения:

а) существующая зона размещения кладбища;

параметры функциональной зоны:

максимальное количество этажей – 1 этаж;

минимальная площадь земельного участка – 200 кв. м;

б) зона размещения озеленения специального назначения;

параметры функциональной зоны:

максимальное количество этажей – 3 этажа;

минимальная площадь земельного участка – 2000 кв. м.

Генеральным планом в зоне специального назначения предусмотрено размещение следующих объектов:

кладбище;

часовни.

#### 4. Мероприятия по территориальному планированию муниципального образования и указание на последовательность их выполнения

Перспективная территориальная организация города базируется на

исторически сложившейся планировочной структуре и дальнейшем ее совершенствовании. Главным планировочным направлением в развитии города является западное.

#### 4.1. Объекты по обслуживанию населения

В связи с развитием территорий Генеральным планом предусмотрено проектирование новых объектов по обслуживанию населения:

1) перечень проектируемых детских дошкольных учреждений представлен в таблице 2.

Таблица 2

Проектируемые детские дошкольные учреждения г. Воткинска		
№ п/п	Наименование	Адрес
1	Муниципальное бюджетное дошкольное образовательное учреждение (расчетный срок)	ул. Михайлова
2	Муниципальное бюджетное дошкольное образовательное учреждение (расчетный срок)	ул. Боткина
3	Муниципальное бюджетное дошкольное образовательное учреждение (расчетный срок)	ул. Тихая
4	Муниципальное бюджетное дошкольное образовательное учреждение (расчетный срок)	район Плодопитомник

2) перечень проектируемых общеобразовательных учреждений представлен в таблице 3.

Таблица 3

Проектируемые общеобразовательные учреждения г. Воткинска		
№ п/п	Наименование	Адрес
1	Муниципальное бюджетное общеобразовательное учреждение (расчетный срок)	ул. Гоголя
2	Муниципальное бюджетное общеобразовательное учреждение (расчетный срок)	ул. Уютная
3	Муниципальное бюджетное общеобразовательное учреждение (расчетный срок)	район Вогулка
4	Муниципальное бюджетное общеобразовательное учреждение (расчетный срок)	район Плодопитомник (ул. Тихая)
5	Муниципальное бюджетное общеобразовательное учреждение (расчетный срок)	район Плодопитомник
6	Муниципальное бюджетное общеобразовательное учреждение (расчетный срок)	ул. Юбилейная

3) перечень проектируемых объектов здравоохранения представлен в таблице 4.

Таблица 4

Проектируемые объекты здравоохранения г. Воткинска		
№ п/п	Наименование	Адрес
1	Бюджетное учреждение здравоохранения Удмуртской Республики (расчетный срок)	ул. 1 Мая, 132 б
2	Муниципальное казенное лечебно-профилактическое	ул. Пугачева

	учреждение «Противотуберкулезный диспансер» (вынесение территории за пределы жилой застройки)	
3	Бюджетное учреждение здравоохранения Удмуртской Республики (расчетный срок)	район Вогулка

4) перечень проектируемых объектов спортивного назначения представлен в таблице 5.

Таблица 5

Проектируемые объекты спортивного назначения г. Воткинска		
№ п/п	Наименование	Адрес
1	Ледовый крытый каток «Ледовая арена» (расчетный срок)	центральная часть города
2	Лыжный стадион	район Березовка
3	Лыжная трасса	район Березовка

5) перечень проектируемых объектов спортивного назначения представлен в таблице 6.

Таблица 6

Проектируемые объекты торгового, бытового обслуживания г. Воткинска		
№ п/п	Наименование	Адрес
1	Торговый комплекс (район Плодопитомник, расчетный срок) по ул. Прудовая	300 кв. м
2	Магазин (район Плодопитомник, 1-ая очередь) по ул. Прудовая	150 кв. м
3	Магазин (район Плодопитомник, 1-ая очередь) по ул. Тихая	100 кв. м
4	Магазин (район Плодопитомник, 1-ая очередь) пересечение ул. Казенова – Малиновая	100 кв. м
5	Торговый комплекс (район Плодопитомник, расчетный срок) по ул. Михайлова	300 кв. м
6	Торговый центр (район Плодопитомник, расчетный срок) по ул. Михайлова	800 кв. м

Мероприятий по строительству новых объектов культуры и искусства и объектов социальной защиты на 1-ую очередь и расчетный срок не предусматривается.

#### 4.2. Новое жилищное строительство

Генеральным планом предусматривается сохранение и развитие исторически сложившейся планировочной структуры с формированием новых планировочных элементов в западной части города (район Плодопитомник).

Укрупненные показатели расчета жилого фонда представлены в таблице 7.

Таблица 7

№ п/п	Наименование	Жилой фонд (общая площадь, тыс. кв. м). 1-ая очередь до 2026 года	Жилой фонд (общая площадь, тыс. кв. м). Расчетный срок	Жилой фонд (общая площадь, тыс. кв. м). Итого
1	Восточная часть города, район	1010,0	2870,0	3880,0



	Плодопитомник (ул. Тихая)			
2	Северо-западная часть города, район Плодопитомник (ул. Казенова)	2800,0	-	2800,0
	Итого	3810,0	2870,0	6680,0

#### 4.3. Объекты транспорта

В связи с организацией новых жилых районов появляется необходимость проектирования единой системы транспорта и улично-дорожной сети в увязке с планировочной структурой новых районов и прилегающим к ним территориям, обеспечивающей удобные, быстрые и безопасные транспортные связи со всеми функциональными зонами, объектами внешнего транспорта и автомобильными дорогами общей городской сети.

Перечень проектируемых улиц представлен в таблице 8.

Таблица 8

№ п/п	Наименование	Новые улицы на 1-ую очередь (км)	Новые улицы на расчетный срок (км)	Итого (км)
1	Северо-западная часть города, район Плодопитомник (ул. Тихая)	6,3	4	10,3
2	Восточная часть города, район Плодопитомник (ул. Тихая)	8,1	-	8,1
3	Район Плодопитомник (в границах ул. Казенова, ул. Азина)	6,6	-	6,6
4	Район Заречный (ул. Гагарина)	6,3	-	6,3
5	Южная часть города, район Вогулка	5,6	-	5,6
6	Район Нефтяник	6,8	-	6,8
7	Район Сельхозхимия (ул. Рабочая, Вишневый сад)	1,2	-	1,2
8	Район Южный (створ ул. Победы и объездной г. Воткинска)	0,9	-	0,9
	Итого	41,8	4	45,8
	Логистический центр	1 объект	-	1 объект

#### 5. Основные технико-экономические показатели

Основные технико-экономические показатели Генерального плана муниципального образования «Город Воткинск» представлены в таблице 9.

Таблица 9

№ п/п	Наименование показателя	Единица измерения	Всего по муниципальному образованию «Город Воткинск»	
			современное состояние	расчетный срок до 2036 г.

			на 2016 г.	
1	1. Территория			
2	Земли населенных пунктов	га	11932,66	11932,66
3	Жилая застройка	га	1670,4	2216,7
4	Земли промышленности, энергетики, внешнего транспорта, связи	га	915,4	971,6
5	Земли сельскохозяйственного назначения, всего, в том числе:	га	2944,77	2315,8
6	садоводческие и дачные объединения	га	531,5	531,5
7	Земли лесного фонда	га	2500,0	2500,0
8	Земли водного фонда	га	1600,8	1600,8
9	Земли специального назначения	га	205,2	217,5
10	2. Население			
11	Всего по муниципальному образованию, в том числе:	чел.	98063	100 000
12	Численность населения в трудоспособном возрасте	чел.	54 554	нет данных
13	Численность занятых в экономике города	чел.	41 650	нет данных
14	Численность зарегистрированных безработных	чел.	274	нет данных
15	Численность безработных по методологии МОТ	чел.	640	нет данных
16	3. Количество населенных пунктов			
17	Количество муниципальных образований Воткинского района	единица	12	12
18	Количество населенных пунктов Воткинского района	единица	69	69
19	4. Жилищный фонд			
20	Общий объем жилищного фонда, в том числе по типу застройки:	общ. кв. м	2 109 854,27	8 754 591,57
21	в многоквартирных домах	общ. кв. м	1 574 574,22	4 374 574,22
22	в индивидуальных и блокированных домах	общ. кв. м	500 017,35	4 380 017,35
23	5. Объекты социального и культурно-бытового обслуживания			
24	Детские дошкольные учреждения	место	6277	7017
25	Объекты учебно-образовательного назначения	учащийся	10 837	14 500
26	Объекты здравоохранения	объект	17	20
27	Объекты торговли, бытового обслуживания, общественного питания	объект	115	138
28	Объекты спортивного и физкультурно-оздоровительного значения	объект	16	19
29	6. Транспортная инфраструктура			
30	Автодороги			
31	Регионального значения	км	27,8	27,8

32	Межмуниципального значения	км	5,1	5,1
33	Районного значения	км	16,8	29,8
34	Общегородского значения	км	40,8	58,6
35	7. Инженерная инфраструктура			
36	Водоснабжение, канализация			
37	Суммарное водопотребление, в том числе:	тыс. куб. м/сут	77,7	90,0
38	Водопотребление на хозяйственно-питьевые нужды	тыс. куб. м/сут	23,2	27,3
	Водопотребление на производственные нужды	тыс. куб. м/сут	54,5	62,7
39	Общее количество скважин	штука	86	86
40	Объемы сброса сточных вод, в том числе хозяйственно-бытовых сточных вод	куб. м/сут	77,7	90,0
41	Газоснабжение			
42	Потребление газа на коммунально-бытовые нужды	млн. куб. м	16,4	19,0
	Потребление газа на нужды промышленности	млн. куб. м	90,4	121,3
43	Количество источников подачи газа (ГРП шкафного типа)	штук	141	нет данных
44	Теплоснабжение			
45	Мощность централизованных источников тепла на нужды ЖКС	МВт	311,1	442,0
46	Электроснабжение			
47	Потребление электроэнергии на нужды промышленных предприятий	млн. кВтч/год	154,7	210,3
48	Потребление электроэнергии на коммунально-бытовые нужды	млн. кВтч/год	224,8	320,6
49	8. Ритуальное обслуживание			
50	Общее количество кладбищ	единица	6	6

## 6. Графические материалы

Приложение 1. Карта границ муниципального образования «Город Воткинск».

Приложение 2. Карта функциональных зон.

Приложение 3. Карта объектов транспортной инфраструктуры.

Приложение 4. Схема расположения инженерных коммуникаций (электро-, тепло-, газо- и водоснабжение населения, водоотведение).

Приложение 5. Карта размещения объектов образования.

Приложение 6. Карта размещения объектов дошкольного образования.

Приложение 7. Карта рекреационных зон и объектов туризма.

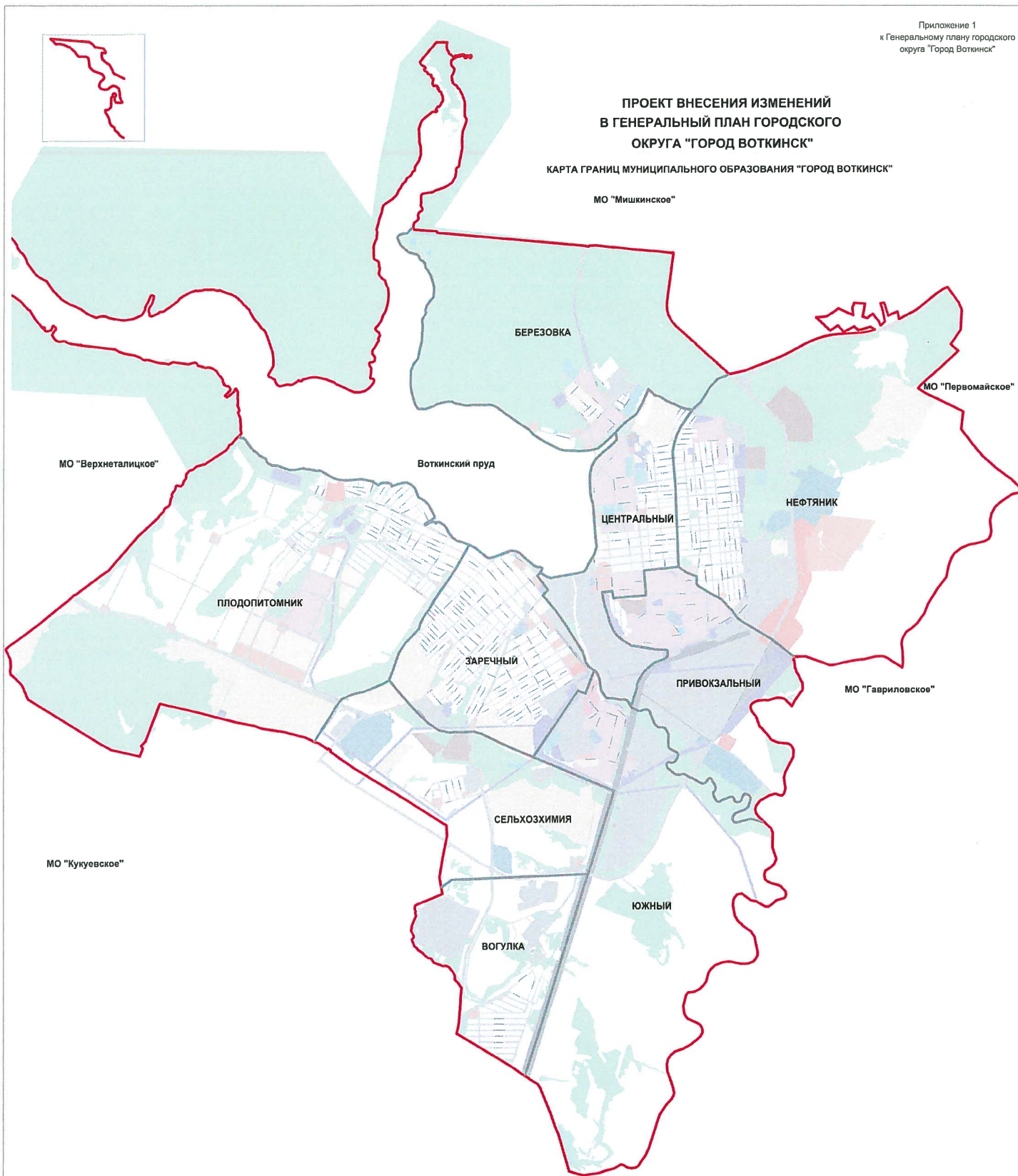
Приложение 8. Карта территорий объектов культурного наследия.



**ПРОЕКТ ВНЕСЕНИЯ ИЗМЕНЕНИЙ  
В ГЕНЕРАЛЬНЫЙ ПЛАН ГОРОДСКОГО  
ОКРУГА "ГОРОД ВОТКИНСК"**

КАРТА ГРАНИЦ МУНИЦИПАЛЬНОГО ОБРАЗОВАНИЯ "ГОРОД ВОТКИНСК"

МО "Мишкинское"



Условные обозначения:

- границы муниципального образования "Город Воткинск"
- границы планировочных районов МО "Город Воткинск"

МО "Кварсинское"

М 1:20 000

2016/031 ПП.ПМ.

Проект внесения изменений в Генеральный план  
городского округа "Город Воткинск"

№	Дат. изм.	Сод.	Изм.	Листов	Лист	Итого
1	2016	Исход.	1	1	1	1
2	2016	Исход.	1	1	1	1
3	2016	Исход.	1	1	1	1
4	2016	Исход.	1	1	1	1
5	2016	Исход.	1	1	1	1
6	2016	Исход.	1	1	1	1
7	2016	Исход.	1	1	1	1
8	2016	Исход.	1	1	1	1
9	2016	Исход.	1	1	1	1
10	2016	Исход.	1	1	1	1
11	2016	Исход.	1	1	1	1
12	2016	Исход.	1	1	1	1
13	2016	Исход.	1	1	1	1
14	2016	Исход.	1	1	1	1
15	2016	Исход.	1	1	1	1
16	2016	Исход.	1	1	1	1
17	2016	Исход.	1	1	1	1
18	2016	Исход.	1	1	1	1
19	2016	Исход.	1	1	1	1
20	2016	Исход.	1	1	1	1
21	2016	Исход.	1	1	1	1
22	2016	Исход.	1	1	1	1
23	2016	Исход.	1	1	1	1
24	2016	Исход.	1	1	1	1
25	2016	Исход.	1	1	1	1
26	2016	Исход.	1	1	1	1
27	2016	Исход.	1	1	1	1
28	2016	Исход.	1	1	1	1
29	2016	Исход.	1	1	1	1
30	2016	Исход.	1	1	1	1
31	2016	Исход.	1	1	1	1
32	2016	Исход.	1	1	1	1
33	2016	Исход.	1	1	1	1
34	2016	Исход.	1	1	1	1
35	2016	Исход.	1	1	1	1
36	2016	Исход.	1	1	1	1
37	2016	Исход.	1	1	1	1
38	2016	Исход.	1	1	1	1
39	2016	Исход.	1	1	1	1
40	2016	Исход.	1	1	1	1
41	2016	Исход.	1	1	1	1
42	2016	Исход.	1	1	1	1
43	2016	Исход.	1	1	1	1
44	2016	Исход.	1	1	1	1
45	2016	Исход.	1	1	1	1
46	2016	Исход.	1	1	1	1
47	2016	Исход.	1	1	1	1
48	2016	Исход.	1	1	1	1
49	2016	Исход.	1	1	1	1
50	2016	Исход.	1	1	1	1
51	2016	Исход.	1	1	1	1
52	2016	Исход.	1	1	1	1
53	2016	Исход.	1	1	1	1
54	2016	Исход.	1	1	1	1
55	2016	Исход.	1	1	1	1
56	2016	Исход.	1	1	1	1
57	2016	Исход.	1	1	1	1
58	2016	Исход.	1	1	1	1
59	2016	Исход.	1	1	1	1
60	2016	Исход.	1	1	1	1
61	2016	Исход.	1	1	1	1
62	2016	Исход.	1	1	1	1
63	2016	Исход.	1	1	1	1
64	2016	Исход.	1	1	1	1
65	2016	Исход.	1	1	1	1
66	2016	Исход.	1	1	1	1
67	2016	Исход.	1	1	1	1
68	2016	Исход.	1	1	1	1
69	2016	Исход.	1	1	1	1
70	2016	Исход.	1	1	1	1
71	2016	Исход.	1	1	1	1
72	2016	Исход.	1	1	1	1
73	2016	Исход.	1	1	1	1
74	2016	Исход.	1	1	1	1
75	2016	Исход.	1	1	1	1
76	2016	Исход.	1	1	1	1
77	2016	Исход.	1	1	1	1
78	2016	Исход.	1	1	1	1
79	2016	Исход.	1	1	1	1
80	2016	Исход.	1	1	1	1
81	2016	Исход.	1	1	1	1
82	2016	Исход.	1	1	1	1
83	2016	Исход.	1	1	1	1
84	2016	Исход.	1	1	1	1
85	2016	Исход.	1	1	1	1
86	2016	Исход.	1	1	1	1
87	2016	Исход.	1	1	1	1
88	2016	Исход.	1	1	1	1
89	2016	Исход.	1	1	1	1
90	2016	Исход.	1	1	1	1
91	2016	Исход.	1	1	1	1
92	2016	Исход.	1	1	1	1
93	2016	Исход.	1	1	1	1
94	2016	Исход.	1	1	1	1
95	2016	Исход.	1	1	1	1
96	2016	Исход.	1	1	1	1
97	2016	Исход.	1	1	1	1
98	2016	Исход.	1	1	1	1
99	2016	Исход.	1	1	1	1
100	2016	Исход.	1	1	1	1

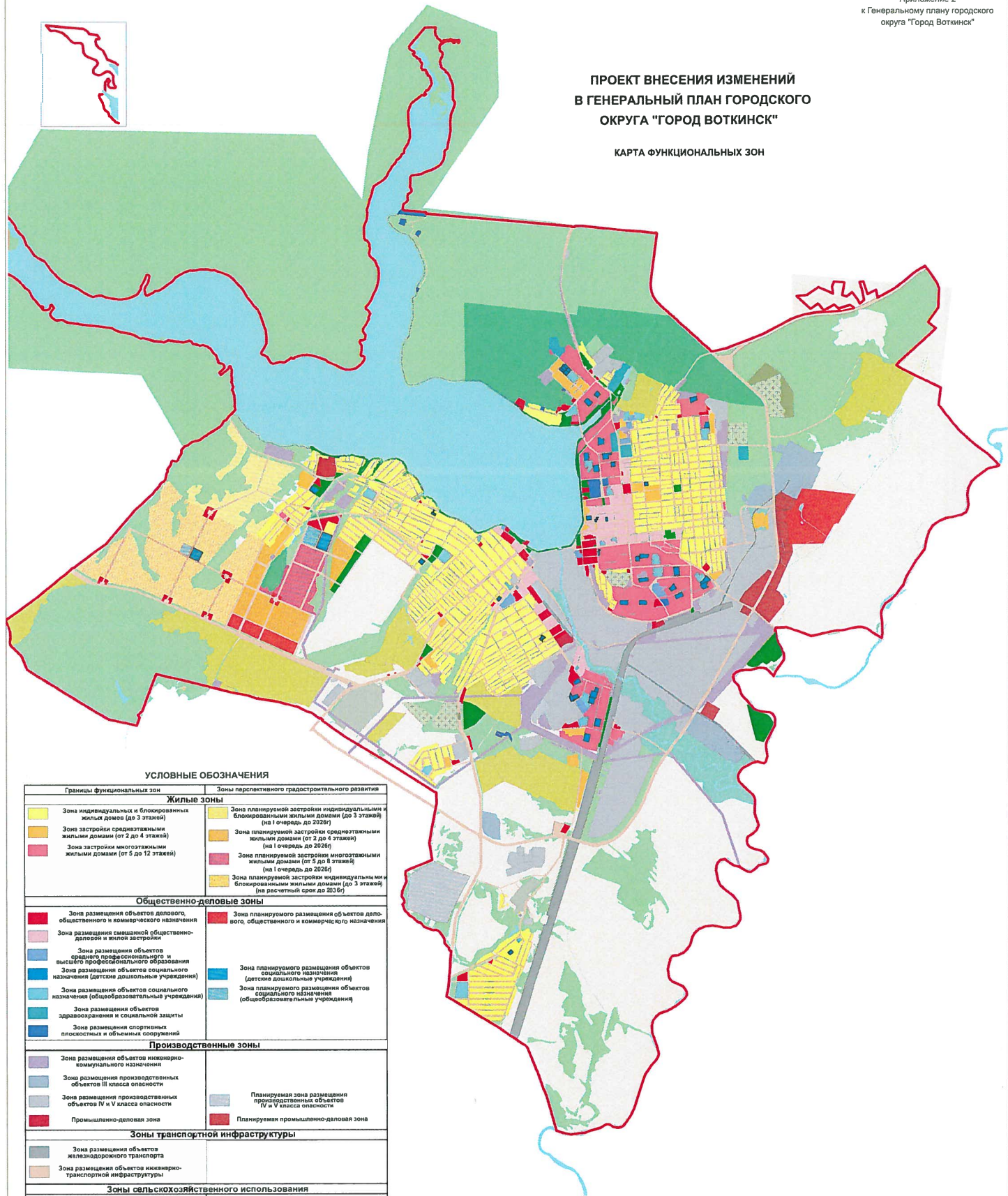
ООО "СЕРВИС  
Управление проектами"

Приложение 1



**ПРОЕКТ ВНЕСЕНИЯ ИЗМЕНЕНИЙ  
В ГЕНЕРАЛЬНЫЙ ПЛАН ГОРОДСКОГО  
ОКРУГА "ГОРОД ВОТКИНСК"**

**КАРТА ФУНКЦИОНАЛЬНЫХ ЗОН**



**УСЛОВНЫЕ ОБОЗНАЧЕНИЯ**

Границы функциональных зон	Зоны перспективного градостроительного развития
<b>Жилые зоны</b>	
<ul style="list-style-type: none"> <li><span style="display: inline-block; width: 15px; height: 15px; background-color: yellow; border: 1px solid black; margin-right: 5px;"></span> Зона индивидуальной и блокированной жилой застройки (до 3 этажей)</li> <li><span style="display: inline-block; width: 15px; height: 15px; background-color: orange; border: 1px solid black; margin-right: 5px;"></span> Зона застройки среднетажными жилыми домами (от 2 до 4 этажей)</li> <li><span style="display: inline-block; width: 15px; height: 15px; background-color: pink; border: 1px solid black; margin-right: 5px;"></span> Зона застройки многотажными жилыми домами (от 5 до 12 этажей)</li> </ul>	<ul style="list-style-type: none"> <li><span style="display: inline-block; width: 15px; height: 15px; background-color: yellow; border: 1px solid black; margin-right: 5px;"></span> Зона планируемой застройки индивидуальными и блокированными жилыми домами (до 3 этажей) (на I очередь до 2026г)</li> <li><span style="display: inline-block; width: 15px; height: 15px; background-color: orange; border: 1px solid black; margin-right: 5px;"></span> Зона планируемой застройки среднетажными жилыми домами (от 2 до 4 этажей) (на I очередь до 2026г)</li> <li><span style="display: inline-block; width: 15px; height: 15px; background-color: pink; border: 1px solid black; margin-right: 5px;"></span> Зона планируемой застройки многотажными жилыми домами (от 5 до 12 этажей) (на I очередь до 2026г)</li> <li><span style="display: inline-block; width: 15px; height: 15px; background-color: yellow; border: 1px solid black; margin-right: 5px;"></span> Зона планируемой застройки индивидуальными и блокированными жилыми домами (до 3 этажей) (на расчетный срок до 2036г)</li> </ul>
<b>Общественно-деловые зоны</b>	
<ul style="list-style-type: none"> <li><span style="display: inline-block; width: 15px; height: 15px; background-color: red; border: 1px solid black; margin-right: 5px;"></span> Зона размещения объектов делового, общественного и коммерческого назначения</li> <li><span style="display: inline-block; width: 15px; height: 15px; background-color: pink; border: 1px solid black; margin-right: 5px;"></span> Зона размещения смешанной общественно-деловой и жилой застройки</li> <li><span style="display: inline-block; width: 15px; height: 15px; background-color: blue; border: 1px solid black; margin-right: 5px;"></span> Зона размещения объектов среднего профессионального и высшего профессионального образования</li> <li><span style="display: inline-block; width: 15px; height: 15px; background-color: lightblue; border: 1px solid black; margin-right: 5px;"></span> Зона размещения объектов социального назначения (детские дошкольные учреждения)</li> <li><span style="display: inline-block; width: 15px; height: 15px; background-color: cyan; border: 1px solid black; margin-right: 5px;"></span> Зона размещения объектов социального назначения (общеобразовательные учреждения)</li> <li><span style="display: inline-block; width: 15px; height: 15px; background-color: darkblue; border: 1px solid black; margin-right: 5px;"></span> Зона размещения объектов здравоохранения и социальной защиты</li> <li><span style="display: inline-block; width: 15px; height: 15px; background-color: blue; border: 1px solid black; margin-right: 5px;"></span> Зона размещения спортивных площадок и обменных сооружений</li> </ul>	<ul style="list-style-type: none"> <li><span style="display: inline-block; width: 15px; height: 15px; background-color: red; border: 1px solid black; margin-right: 5px;"></span> Зона планируемого размещения объектов делового, общественного и коммерческого назначения</li> <li><span style="display: inline-block; width: 15px; height: 15px; background-color: blue; border: 1px solid black; margin-right: 5px;"></span> Зона планируемого размещения объектов социального назначения (детские дошкольные учреждения)</li> <li><span style="display: inline-block; width: 15px; height: 15px; background-color: lightblue; border: 1px solid black; margin-right: 5px;"></span> Зона планируемого размещения объектов социального назначения (общеобразовательные учреждения)</li> </ul>
<b>Производственные зоны</b>	
<ul style="list-style-type: none"> <li><span style="display: inline-block; width: 15px; height: 15px; background-color: grey; border: 1px solid black; margin-right: 5px;"></span> Зона размещения объектов инженерно-коммунального назначения</li> <li><span style="display: inline-block; width: 15px; height: 15px; background-color: lightgrey; border: 1px solid black; margin-right: 5px;"></span> Зона размещения производственных объектов III класса опасности</li> <li><span style="display: inline-block; width: 15px; height: 15px; background-color: darkgrey; border: 1px solid black; margin-right: 5px;"></span> Зона размещения производственных объектов IV и V класса опасности</li> <li><span style="display: inline-block; width: 15px; height: 15px; background-color: darkred; border: 1px solid black; margin-right: 5px;"></span> Промышленно-деловая зона</li> </ul>	<ul style="list-style-type: none"> <li><span style="display: inline-block; width: 15px; height: 15px; background-color: lightgrey; border: 1px solid black; margin-right: 5px;"></span> Планируемая зона размещения производственных объектов IV и V класса опасности</li> <li><span style="display: inline-block; width: 15px; height: 15px; background-color: darkred; border: 1px solid black; margin-right: 5px;"></span> Планируемая промышленно-деловая зона</li> </ul>
<b>Зоны транспортной инфраструктуры</b>	
<ul style="list-style-type: none"> <li><span style="display: inline-block; width: 15px; height: 15px; background-color: darkgrey; border: 1px solid black; margin-right: 5px;"></span> Зона размещения объектов железнодорожного транспорта</li> <li><span style="display: inline-block; width: 15px; height: 15px; background-color: lightgrey; border: 1px solid black; margin-right: 5px;"></span> Зона размещения объектов инженерно-транспортной инфраструктуры</li> </ul>	
<b>Зоны сельскохозяйственного использования</b>	
<ul style="list-style-type: none"> <li><span style="display: inline-block; width: 15px; height: 15px; background-color: lightgreen; border: 1px solid black; margin-right: 5px;"></span> Зона сельскохозяйственных угодий</li> <li><span style="display: inline-block; width: 15px; height: 15px; background-color: yellowgreen; border: 1px solid black; margin-right: 5px;"></span> Зона размещения объектов сельскохозяйственного назначения</li> <li><span style="display: inline-block; width: 15px; height: 15px; background-color: yellow; border: 1px solid black; margin-right: 5px;"></span> Зона размещения объектов дачного хозяйства и садоводств</li> </ul>	
<b>Зоны рекреационных и природных территорий</b>	
<ul style="list-style-type: none"> <li><span style="display: inline-block; width: 15px; height: 15px; background-color: darkgreen; border: 1px solid black; margin-right: 5px;"></span> Зона размещения зеленых насаждений общего пользования</li> <li><span style="display: inline-block; width: 15px; height: 15px; background-color: mediumgreen; border: 1px solid black; margin-right: 5px;"></span> Зона размещения лесопарка</li> <li><span style="display: inline-block; width: 15px; height: 15px; background-color: lightgreen; border: 1px solid black; margin-right: 5px;"></span> Зона размещения природного озеленения</li> </ul>	
<b>Зоны специального назначения</b>	
<ul style="list-style-type: none"> <li><span style="display: inline-block; width: 15px; height: 15px; background-color: lightblue; border: 1px solid black; margin-right: 5px;"></span> Существующая зона размещения кладбища</li> <li><span style="display: inline-block; width: 15px; height: 15px; background-color: darkgreen; border: 1px solid black; margin-right: 5px;"></span> Планируемая зона размещения кладбища</li> <li><span style="display: inline-block; width: 15px; height: 15px; background-color: cyan; border: 1px solid black; margin-right: 5px;"></span> Зона размещения озеленения специального назначения</li> </ul>	
<ul style="list-style-type: none"> <li><span style="display: inline-block; width: 15px; border-bottom: 2px solid red; margin-right: 5px;"></span> Граница муниципального образования (Город Воткинск)</li> <li><span style="display: inline-block; width: 15px; border-bottom: 2px dashed blue; margin-right: 5px;"></span> Береговая полоса</li> </ul>	

М 1:20 000

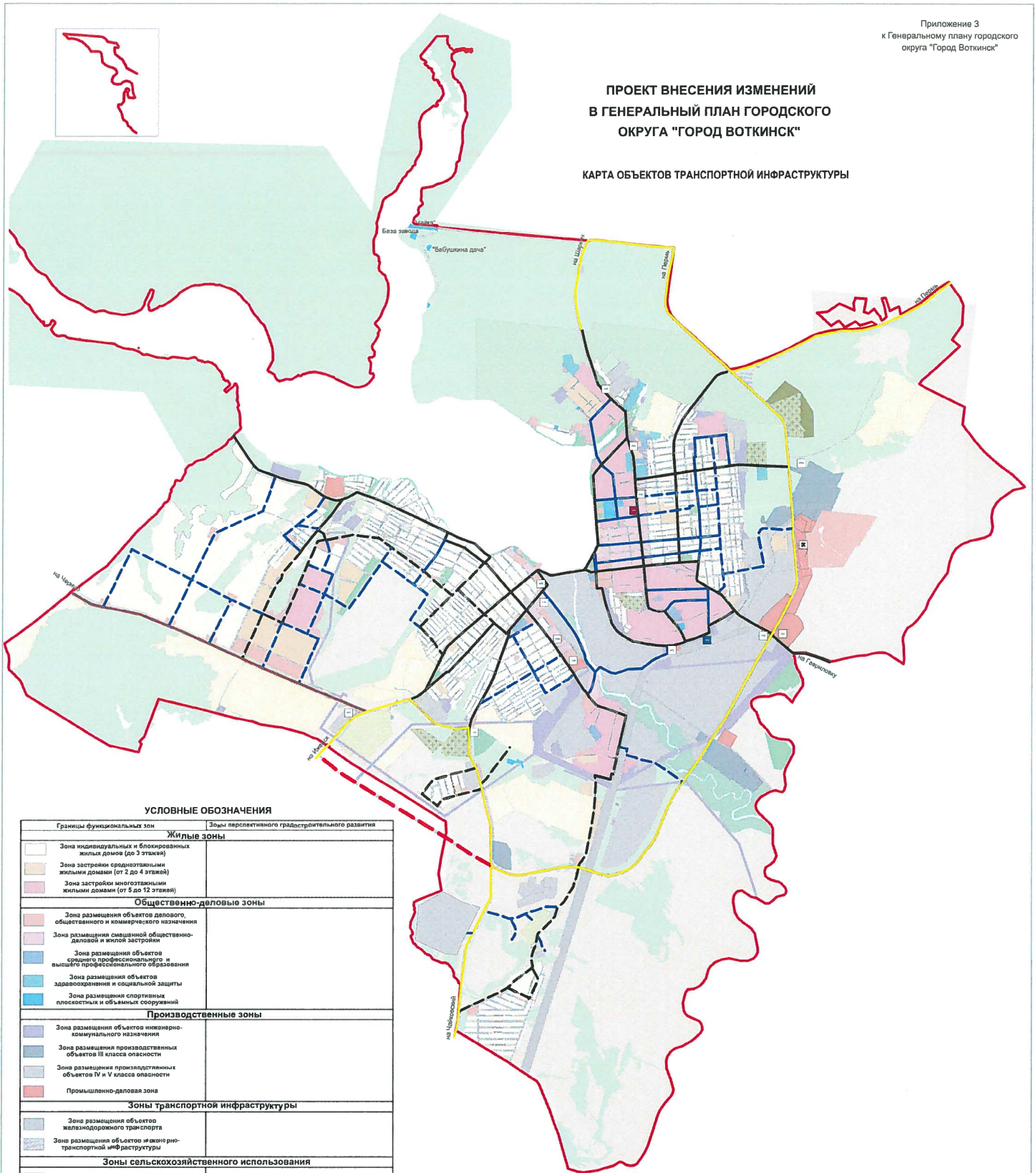
23.16.03.1-ГП.ПМ

Проект внесения изменений в Генеральный план городского округа "Город Воткинск"					
Исполнитель	Архитектор	№	Дата	Лист	Всего
Степанов	Степанов	1	2023	2	8
Карта функциональных зон				Лист 2 из 8	
Приложение 2				ООО "СЕРВИС" Управление проектами	



ПРОЕКТ ВНЕСЕНИЯ ИЗМЕНЕНИЙ  
В ГЕНЕРАЛЬНЫЙ ПЛАН ГОРОДСКОГО  
ОКРУГА "ГОРОД ВОТКИНСК"

КАРТА ОБЪЕКТОВ ТРАНСПОРТНОЙ ИНФРАСТРУКТУРЫ



УСЛОВНЫЕ ОБОЗНАЧЕНИЯ

Границы функциональных зон		Зоны перспективного градостроительного развития	
<b>Жилые зоны</b>			
	Зона индивидуальных и блокированных жилых домов (до 3 этажей)		
	Зона застройки среднеточными жилыми домами (от 2 до 4 этажей)		
	Зона застройки многоквартирными жилыми домами (от 5 до 12 этажей)		
<b>Общественно-деловые зоны</b>			
	Зона размещения объектов делового, общественного и коммерческого назначения		
	Зона размещения смешанной общественно-деловой и жилой застройки		
	Зона размещения объектов среднего профессионального и высшего профессионального образования		
	Зона размещения объектов здравоохранения и социальной защиты		
	Зона размещения спортивных площадок и объектов сооружений		
<b>Производственные зоны</b>			
	Зона размещения объектов инженерно-коммунального назначения		
	Зона размещения производственных объектов III класса опасности		
	Зона размещения производственных объектов IV и V класса опасности		
	Промышленно-деловая зона		
<b>Зоны транспортной инфраструктуры</b>			
	Зона размещения объектов железнодорожного транспорта		
	Зона размещения объектов и объектов реновационной транспортной инфраструктуры		
<b>Зоны сельскохозяйственного использования</b>			
	Зона сельскохозяйственных угодий		
	Зона размещения объектов сельскохозяйственного назначения		
	Зона размещения объектов дачного хозяйства и садоводства		
<b>Зоны рекреационных и природных территорий</b>			
	Зона размещения зеленых насаждений общего пользования		
	Зона размещения лесопарка		
	Зона размещения природного озеленения		
<b>Зоны специального назначения</b>			
	Существующая зона размещения кладбища		
	Проектируемая зона размещения кладбища		
	Зона размещения озеленения специального назначения		
<b>Развитие объектов транспортной инфраструктуры</b>			
	Проектируемая объездная автомобильная дорога до 2036 года		
	Магистраль общегородского значения		
	Проектируемая магистраль общегородского значения до 2026 года		
	Магистраль районного значения		
	Проектируемая магистраль районного значения до 2036 года		
	Дорога межмуниципального значения		
	Дорога регионального значения		
	Проектируемый логистический центр		

М 1:20 000

2016.03-1-П.П.

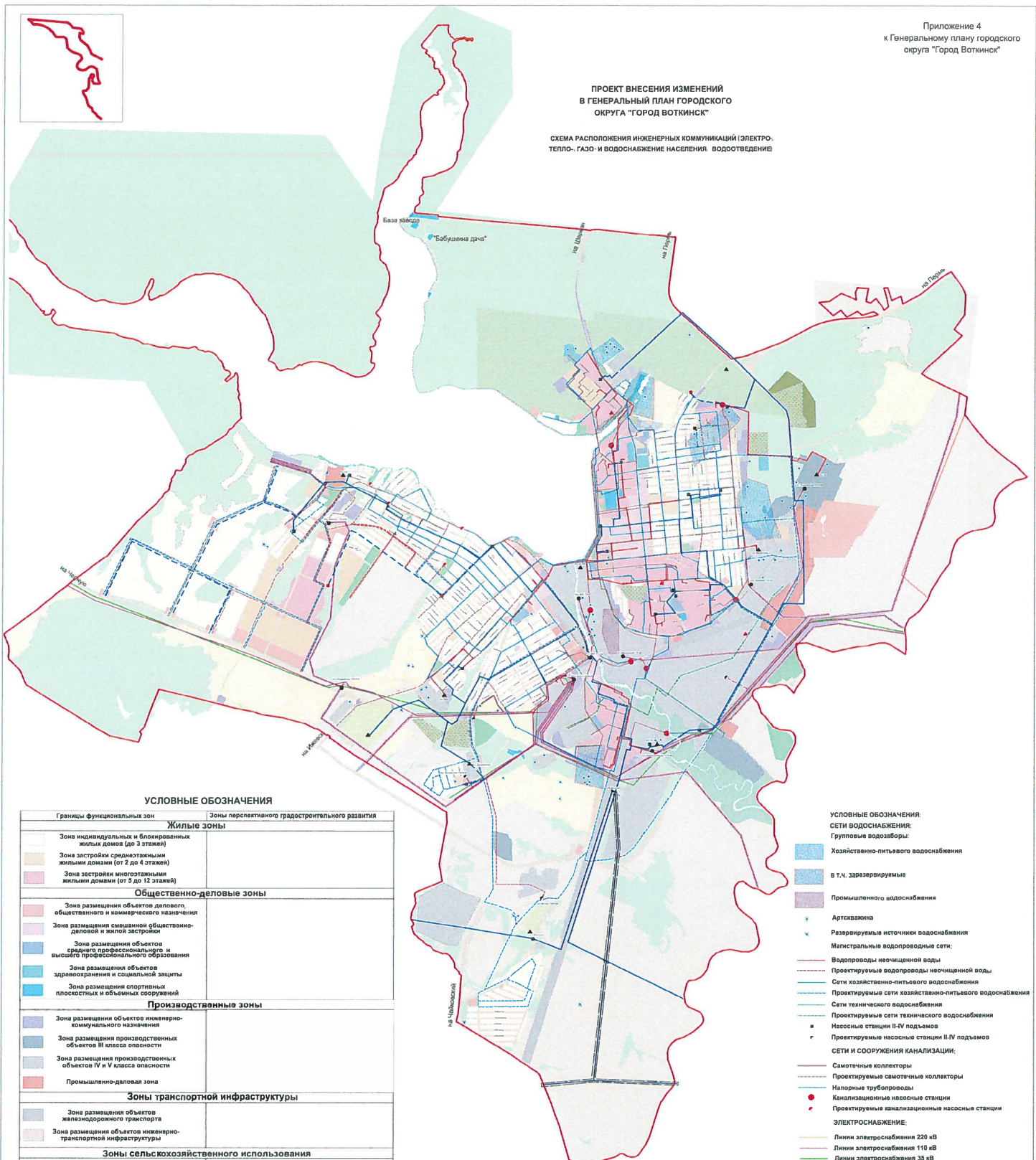
Проект внесения изменений в Генеральный план городского округа "Город Воткинск"				Карта объектов транспортной инфраструктуры			
№	Стр.	Дат.	Изм.	№	Дат.	Изм.	№
1	1	2016.03	1	1	1	1	1
2	2	2016.03	1	2	2	1	2
3	3	2016.03	1	3	3	1	3
4	4	2016.03	1	4	4	1	4
5	5	2016.03	1	5	5	1	5

Приложение 3  
ООО "СЕРКИНС  
Управление проектами"



ПРОЕКТ ВНЕСЕНИЯ ИЗМЕНЕНИЙ  
В ГЕНЕРАЛЬНЫЙ ПЛАН ГОРОДСКОГО  
ОКРУГА "ГОРОД ВОТКИНСК"

СХЕМА РАСПОЛОЖЕНИЯ ИНЖЕНЕРНЫХ КОММУНИКАЦИЙ (ЭЛЕКТРО-, ТЕПЛО-, ГАЗО- И ВОДОСНАБЖЕНИЕ НАСЕЛЕНИЯ, ВОДООТВЕДЕНИЕ)



УСЛОВНЫЕ ОБОЗНАЧЕНИЯ

Границы функциональных зон	Зоны перспективного градостроительного развития
<b>Жилые зоны</b>	
Зона индивидуальных и блокированных жилых домов (до 3 этажей)	
Зона застройки среднетяжелыми жилыми домами (от 2 до 4 этажей)	
Зона застройки многоквартирными жилыми домами (от 5 до 12 этажей)	
<b>Общественно-деловые зоны</b>	
Зона размещения объектов делового, общественного и коммерческого назначения	
Зона размещения смешанной общественно-деловой и жилой застройки	
Зона размещения объектов среднего профессионального и высшего профессионального образования	
Зона размещения объектов здравоохранения и социальной защиты	
Зона размещения спортивных площадок и объектов культуры	
<b>Производственные зоны</b>	
Зона размещения объектов инженерно-коммунального назначения	
Зона размещения производственных объектов III класса опасности	
Зона размещения производственных объектов IV и V класса опасности	
Промышленно-деловая зона	
<b>Зоны транспортной инфраструктуры</b>	
Зона размещения объектов железнодорожного транспорта	
Зона размещения объектов инженерно-транспортной инфраструктуры	
<b>Зоны сельскохозяйственного использования</b>	
Зона сельскохозяйственных угодий	
Зона размещения объектов сельскохозяйственного назначения	
Зона размещения объектов дачного хозяйства и садоводства	
<b>Зоны рекреационных и природных территорий</b>	
Зона размещения зеленых насаждений общего пользования	
Зона размещения лесопарка	
Зона размещения природного озеленения	
<b>Зоны специального назначения</b>	
Существующая зона размещения кладбища	Проектируемая зона размещения кладбища
Зона размещения озеленения специального назначения	

УСЛОВНЫЕ ОБОЗНАЧЕНИЯ:

- СЕТИ ВОДОСНАБЖЕНИЯ:**
- Групповые водозаборы:
    - Хозяйственно-питьевого водоснабжения
    - в т.ч. резервируемые
    - Промышленного водоснабжения
  - Артскважина
  - Резервируемые источники водоснабжения
  - Магистральные водопроводные сети:
    - Водопроводы неочищенной воды
    - Проектируемые водопроводы неочищенной воды
    - Сети хозяйственно-питьевого водоснабжения
    - Проектируемые сети хозяйственно-питьевого водоснабжения
    - Сети технического водоснабжения
    - Проектируемые сети технического водоснабжения
  - Насосные станции II-IV подъёмов
  - Проектируемые насосные станции II-IV подъёмов
- СЕТИ И СООРУЖЕНИЯ КАНАЛИЗАЦИИ:**
- Самостоятельные коллекторы
  - Проектируемые самостоятельные коллекторы
  - Налочные трубопроводы
  - Канализационные насосные станции
  - Проектируемые канализационные насосные станции
- ЭЛЕКТРОСНАБЖЕНИЕ:**
- Линии электропередачи 220 кВ
  - Линии электропередачи 110 кВ
  - Линии электропередачи 35 кВ
  - Электроподстанции
  - Проектируемые электроподстанции
  - ГТС
- ТЕПЛОСНАБЖЕНИЕ:**
- Магистральные теплотрассы
  - Проектируемые магистральные теплотрассы
  - Котельные
  - Проектируемые котельные
- ГАЗОСНАБЖЕНИЕ:**
- Магистральный газопровод
  - Газопровод высокого давления
  - Проектируемый газопровод высокого давления
  - Газораспределительные станции
  - Газораспределительные пункты
  - Проектируемый газораспределительный пункт
  - Охранная зона

М 1:20 000

2018/03/14 П.М.

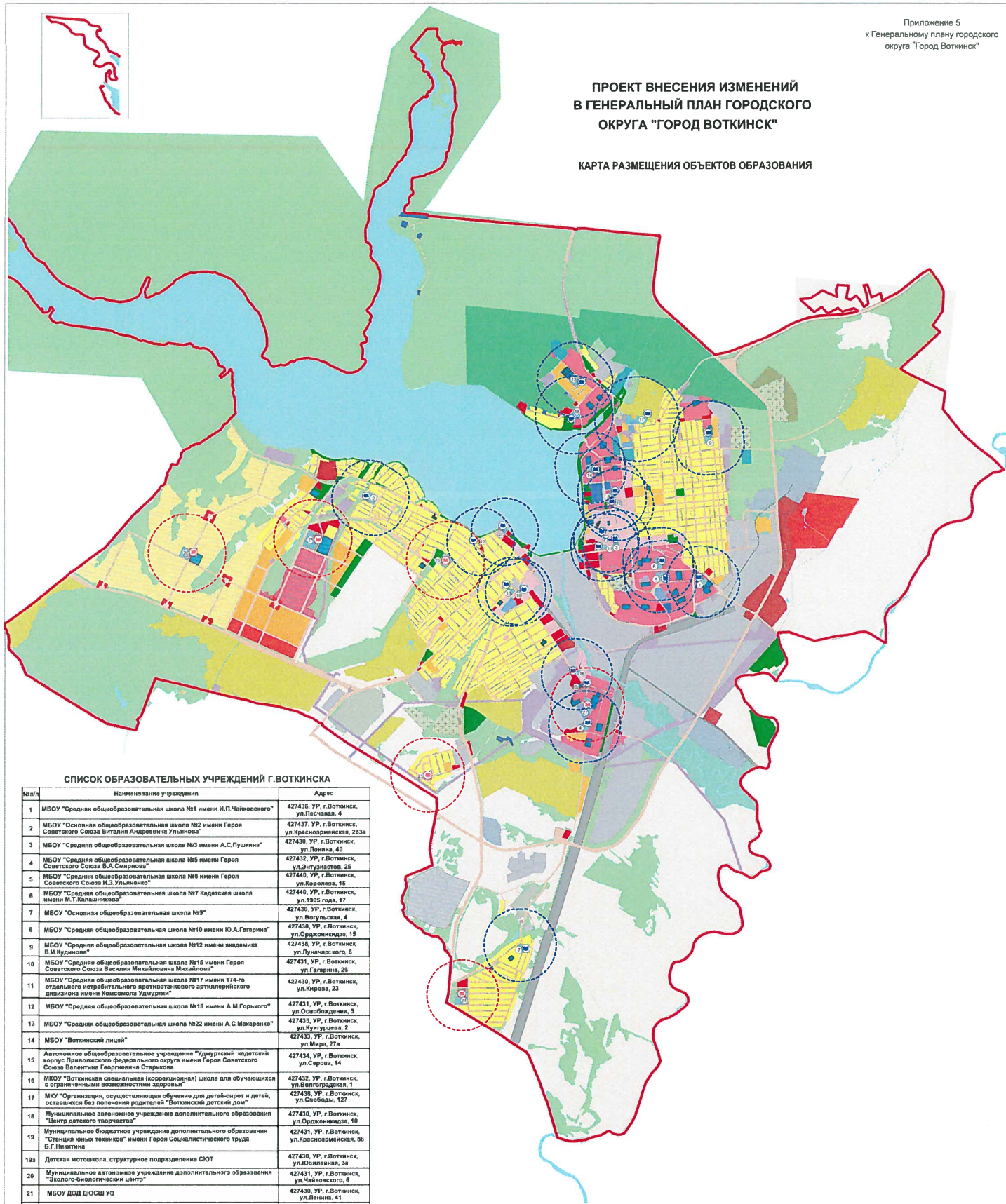
Проект внесения изменений в Генеральный план городского округа "Город Воткинск"		Специальное задание на выполнение работ		Лист	
№ п/п	Исполнитель	№	Дата	№	Дата
1	ООО "СЕРВИС"	1	2018	4	8
2	Исполнитель				

Приложение 4



**ПРОЕКТ ВНЕСЕНИЯ ИЗМЕНЕНИЙ  
В ГЕНЕРАЛЬНЫЙ ПЛАН ГОРОДСКОГО  
ОКРУГА "ГОРОД ВОТКИНСК"**

**КАРТА РАЗМЕЩЕНИЯ ОБЪЕКТОВ ОБРАЗОВАНИЯ**



**СПИСОК ОБРАЗОВАТЕЛЬНЫХ УЧРЕЖДЕНИЙ Г.ВОТКИНСКА**

№п/п	Наименование учреждения	Адрес
1	МБОУ "Средняя общеобразовательная школа №1 имени И.П.Чайковского"	427436, УР, г. Воткинск, ул.Пасечная, 4
2	МБОУ "Основная общеобразовательная школа №2 имени Героя Советского Союза Виталия Андреевича Ульянова"	427437, УР, г. Воткинск, ул.Красноармейская, 283а
3	МБОУ "Средняя общеобразовательная школа №3 имени А.С.Пушкина"	427430, УР, г. Воткинск, ул.Ленина, 40
4	МБОУ "Средняя общеобразовательная школа №5 имени Героя Советского Союза Б.А.Смирнова"	427432, УР, г. Воткинск, ул.Энтузиастов, 26
5	МБОУ "Средняя общеобразовательная школа №6 имени Героя Советского Союза Н.З.Ульяненко"	427440, УР, г. Воткинск, ул.Королёва, 16
6	МБОУ "Средняя общеобразовательная школа №7 Кадетская школа имени М.Т.Калашникова"	427440, УР, г. Воткинск, ул.1905 года, 17
7	МБОУ "Основная общеобразовательная школа №9"	427430, УР, г. Воткинск, ул.Волгульская, 4
8	МБОУ "Средняя общеобразовательная школа №10 имени Ю.А.Гагарина"	427430, УР, г. Воткинск, ул.Орджоникидзе, 15
9	МБОУ "Средняя общеобразовательная школа №12 имени академика В.И.Иудина"	427438, УР, г. Воткинск, ул.Луначарского, 6
10	МБОУ "Средняя общеобразовательная школа №15 имени Героя Советского Союза Василия Михайловича Михалюка"	427431, УР, г. Воткинск, ул.Гагарина, 28
11	МБОУ "Средняя общеобразовательная школа №17 имени 174-го отдельного истребительного противотанкового артиллерийского дивизиона имени Комсомола Удмуртии"	427430, УР, г. Воткинск, ул.Илова, 23
12	МБОУ "Средняя общеобразовательная школа №18 имени А.М.Горького"	427431, УР, г. Воткинск, ул.Освобождение, 5
13	МБОУ "Средняя общеобразовательная школа №22 имени А.С.Макаренко"	427435, УР, г. Воткинск, ул.Кугурцева, 2
14	МБОУ "Воткинский лицей"	427432, УР, г. Воткинск, ул.Мира, 27а
15	Автономное образовательное учреждение "Удмуртский кадетский корпус Приволжского федерального округа имени Героя Советского Союза Валентина Георгиевича Старикова"	427434, УР, г. Воткинск, ул.Сорова, 14
16	МКОУ "Воткинская специальная (коррекционная) школа для обучающихся с ограниченными возможностями здоровья"	427432, УР, г. Воткинск, ул.Волгоградская, 1
17	МКОУ "Организация, осуществляющая обучение для детей-сирот и детей, оставшихся без попечения родителей "Воткинский детский дом"	427438, УР, г. Воткинск, ул.Свободы, 127
18	Муниципальное автономное учреждение дополнительного образования "Центр детского творчества"	427430, УР, г. Воткинск, ул.Орджоникидзе, 10
19	Муниципальное бюджетное учреждение дополнительного образования "Станция юных техников" имени Героя Социалистического труда Б.Г.Ильина	427431, УР, г. Воткинск, ул.Красноармейская, 86
19а	Датская мотшкола, структурное подразделение СЮТ	427430, УР, г. Воткинск, ул.Юбилейная, 3а
20	Муниципальное автономное учреждение дополнительного образования "Эколого-биологический центр"	427431, УР, г. Воткинск, ул.Чапаевского, 8
21	МБОУ ДОД ДЮСШ УО	427430, УР, г. Воткинск, ул.Ленина, 41

**ПРОЕКТИРУЕМЫЕ ОБРАЗОВАТЕЛЬНЫЕ УЧРЕЖДЕНИЯ Г.ВОТКИНСКА**

22	Муниципально бюджетное образовательное учреждение	ул.Гоголя
23	Муниципально бюджетное образовательное учреждение	ул.Уютная
24	Муниципально бюджетное образовательное учреждение	район Волула
25	Муниципально бюджетное образовательное учреждение	район Подолитомки (ул.Татар)
26	Муниципально бюджетное образовательное учреждение	район Подолитомки
27	Муниципально бюджетное образовательное учреждение	ул.Юбилейная

Существующие объекты капитального строительства



ОКС учебно-образовательного назначения

Проектируемые объекты капитального строительства



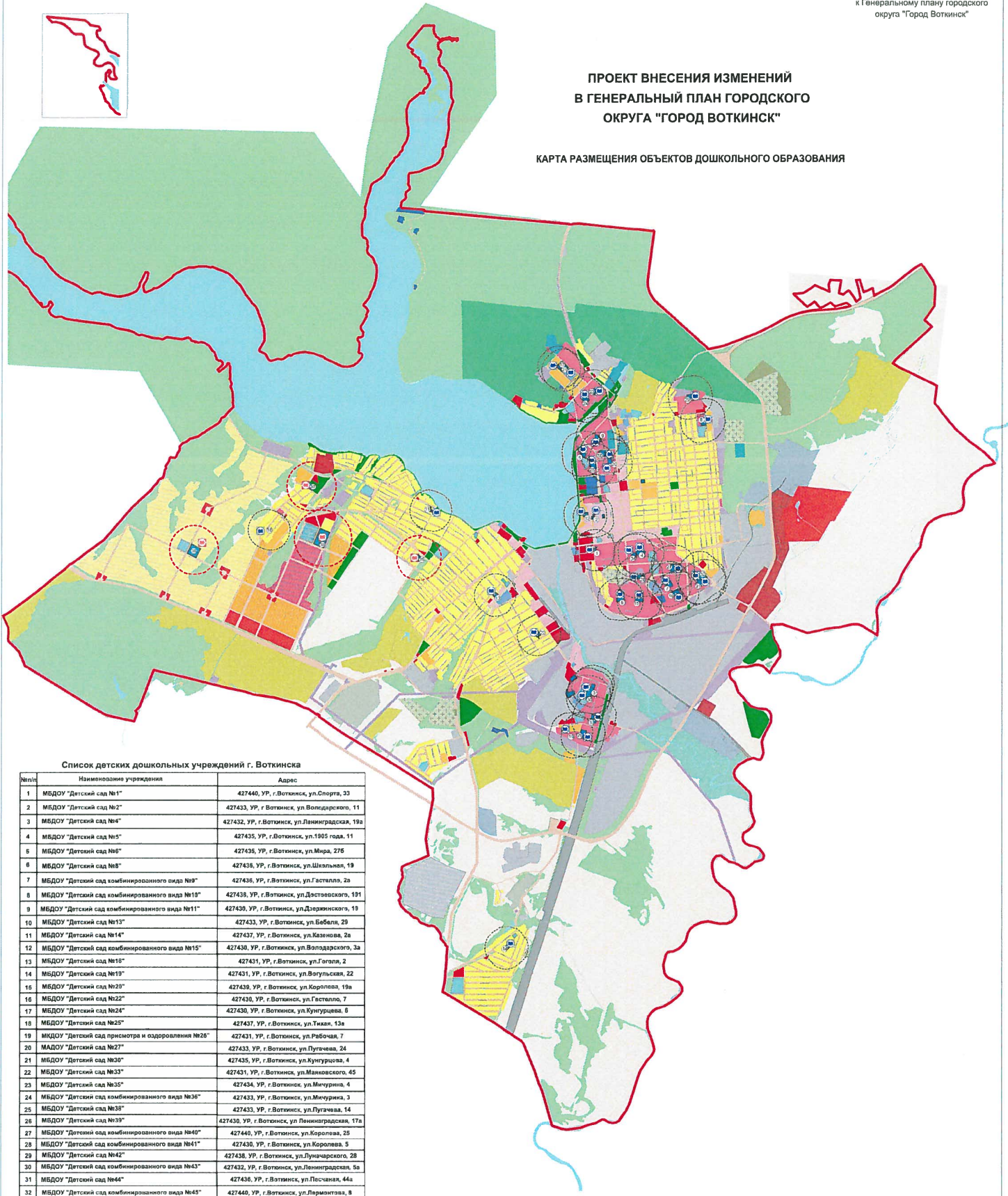
ОКС учебно-образовательного назначения

Проект внесения изменений в Генеральный план городского округа "Город Воткинск"									
№ п/п	Содержание	№	Площадь, кв.м	Срок	Итого	Срок	Итого	Срок	Итого
1	Решение	1	1000	1	1000	1	1000	1	1000
2	Карта размещения объектов образования	1	5	0	5	0	5	0	5
Приложение 5									



ПРОЕКТ ВНЕСЕНИЯ ИЗМЕНЕНИЙ  
В ГЕНЕРАЛЬНЫЙ ПЛАН ГОРОДСКОГО  
ОКРУГА "ГОРОД ВОТКИНСК"

КАРТА РАЗМЕЩЕНИЯ ОБЪЕКТОВ ДОШКОЛЬНОГО ОБРАЗОВАНИЯ



Список детских дошкольных учреждений г. Воткинска

№п/п	Наименование учреждения	Адрес
1	МБДОУ "Детский сад №1"	427440, УР, г. Воткинск, ул. Спорта, 33
2	МБДОУ "Детский сад №2"	427433, УР, г. Воткинск, ул. Волгодарского, 11
3	МБДОУ "Детский сад №4"	427432, УР, г. Воткинск, ул. Ленинградская, 19а
4	МБДОУ "Детский сад №5"	427435, УР, г. Воткинск, ул. 1905 года, 11
5	МБДОУ "Детский сад №6"	427435, УР, г. Воткинск, ул. Мира, 276
6	МБДОУ "Детский сад №8"	427436, УР, г. Воткинск, ул. Шелковая, 19
7	МБДОУ "Детский сад комбинированного вида №9"	427436, УР, г. Воткинск, ул. Гастролло, 2а
8	МБДОУ "Детский сад комбинированного вида №10"	427438, УР, г. Воткинск, ул. Достоевского, 191
9	МБДОУ "Детский сад комбинированного вида №11"	427439, УР, г. Воткинск, ул. Дарвинского, 19
10	МБДОУ "Детский сад №13"	427433, УР, г. Воткинск, ул. Бебеля, 29
11	МБДОУ "Детский сад №14"	427437, УР, г. Воткинск, ул. Казанова, 2а
12	МБДОУ "Детский сад комбинированного вида №15"	427430, УР, г. Воткинск, ул. Валодарского, 3а
13	МБДОУ "Детский сад №18"	427431, УР, г. Воткинск, ул. Гоголя, 2
14	МБДОУ "Детский сад №19"	427431, УР, г. Воткинск, ул. Вагильская, 22
15	МБДОУ "Детский сад №20"	427439, УР, г. Воткинск, ул. Королева, 19а
16	МБДОУ "Детский сад №22"	427430, УР, г. Воткинск, ул. Гастролло, 7
17	МБДОУ "Детский сад №24"	427430, УР, г. Воткинск, ул. Кунгурцева, 6
18	МБДОУ "Детский сад №25"	427437, УР, г. Воткинск, ул. Тихая, 13а
19	МБДОУ "Детский сад присмотра и оздоровления №28"	427431, УР, г. Воткинск, ул. Рабочая, 7
20	МБДОУ "Детский сад №27"	427433, УР, г. Воткинск, ул. Пугачева, 24
21	МБДОУ "Детский сад №30"	427435, УР, г. Воткинск, ул. Кунгурцева, 4
22	МБДОУ "Детский сад №33"	427431, УР, г. Воткинск, ул. Маяковского, 45
23	МБДОУ "Детский сад №35"	427434, УР, г. Воткинск, ул. Мичурина, 4
24	МБДОУ "Детский сад комбинированного вида №36"	427433, УР, г. Воткинск, ул. Мичурина, 3
25	МБДОУ "Детский сад №38"	427433, УР, г. Воткинск, ул. Пугачева, 14
26	МБДОУ "Детский сад №39"	427430, УР, г. Воткинск, ул. Пеннинградская, 17а
27	МБДОУ "Детский сад комбинированного вида №40"	427440, УР, г. Воткинск, ул. Королева, 25
28	МБДОУ "Детский сад комбинированного вида №41"	427430, УР, г. Воткинск, ул. Королева, 5
29	МБДОУ "Детский сад №42"	427438, УР, г. Воткинск, ул. Луначарского, 28
30	МБДОУ "Детский сад комбинированного вида №43"	427432, УР, г. Воткинск, ул. Ленинградская, 5а
31	МБДОУ "Детский сад №44"	427436, УР, г. Воткинск, ул. Паскаля, 44а
32	МБДОУ "Детский сад комбинированного вида №45"	427440, УР, г. Воткинск, ул. Лермонтова, 8
33	МБДОУ "Детский сад комбинированного вида №47"	427432, УР, г. Воткинск, ул. Ленинградская, 14
34	МБДОУ "Детский сад №50"	427430, УР, г. Воткинск, ул. 1905 года, 9
<b>Список проектируемых детских дошкольных учреждений г. Воткинска</b>		
35	МБДОУ "Детский сад"	ул. Михайлова
36	МБДОУ "Детский сад"	ул. Боткина
37	МБДОУ "Детский сад"	ул. Тихая
38	МБДОУ "Детский сад"	район Подполитовник

Существующие объекты капитального строительства

ОКБ учебно-образовательного назначения

Проектируемые объекты капитального строительства

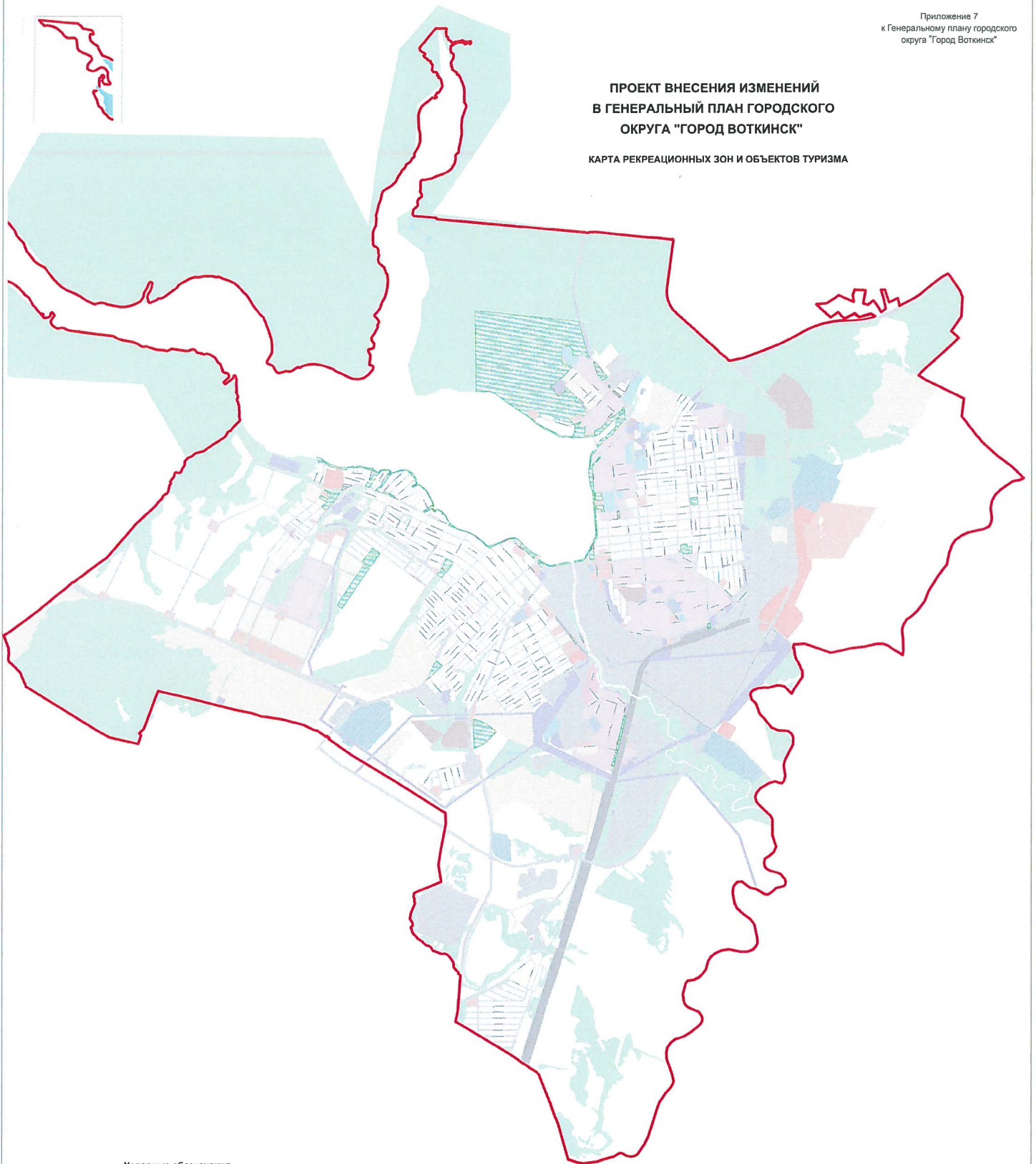
ОКБ учебно-образовательного назначения

ИЗМ. № 1

Проект внесения изменений в Генеральный план городского округа "Город Воткинск"		Дата размещения объекта дошкольного образования		Лист 6 из 8	
№	Итого	Срок	П	Б	В
1	1	1			
2	2	2			
3	3	3			
4	4	4			
5	5	5			
6	6	6			
7	7	7			
8	8	8			
9	9	9			
10	10	10			
11	11	11			
12	12	12			
13	13	13			
14	14	14			
15	15	15			
16	16	16			
17	17	17			
18	18	18			
19	19	19			
20	20	20			
21	21	21			
22	22	22			
23	23	23			
24	24	24			
25	25	25			
26	26	26			
27	27	27			
28	28	28			
29	29	29			
30	30	30			
31	31	31			
32	32	32			
33	33	33			
34	34	34			
35	35	35			
36	36	36			
37	37	37			
38	38	38			
39	39	39			
40	40	40			
41	41	41			
42	42	42			
43	43	43			
44	44	44			
45	45	45			
46	46	46			
47	47	47			
48	48	48			
49	49	49			
50	50	50			
51	51	51			
52	52	52			
53	53	53			
54	54	54			
55	55	55			
56	56	56			
57	57	57			
58	58	58			
59	59	59			
60	60	60			
61	61	61			
62	62	62			
63	63	63			
64	64	64			
65	65	65			
66	66	66			
67	67	67			
68	68	68			
69	69	69			
70	70	70			
71	71	71			
72	72	72			
73	73	73			
74	74	74			
75	75	75			
76	76	76			
77	77	77			
78	78	78			
79	79	79			
80	80	80			
81	81	81			
82	82	82			
83	83	83			
84	84	84			
85	85	85			
86	86	86			
87	87	87			
88	88	88			
89	89	89			
90	90	90			
91	91	91			
92	92	92			
93	93	93			
94	94	94			
95	95	95			
96	96	96			
97	97	97			
98	98	98			
99	99	99			
100	100	100			

**ПРОЕКТ ВНЕСЕНИЯ ИЗМЕНЕНИЙ  
В ГЕНЕРАЛЬНЫЙ ПЛАН ГОРОДСКОГО  
ОКРУГА "ГОРОД ВОТКИНСК"**

**КАРТА РЕКРЕАЦИОННЫХ ЗОН И ОБЪЕКТОВ ТУРИЗМА**



Условные обозначения:

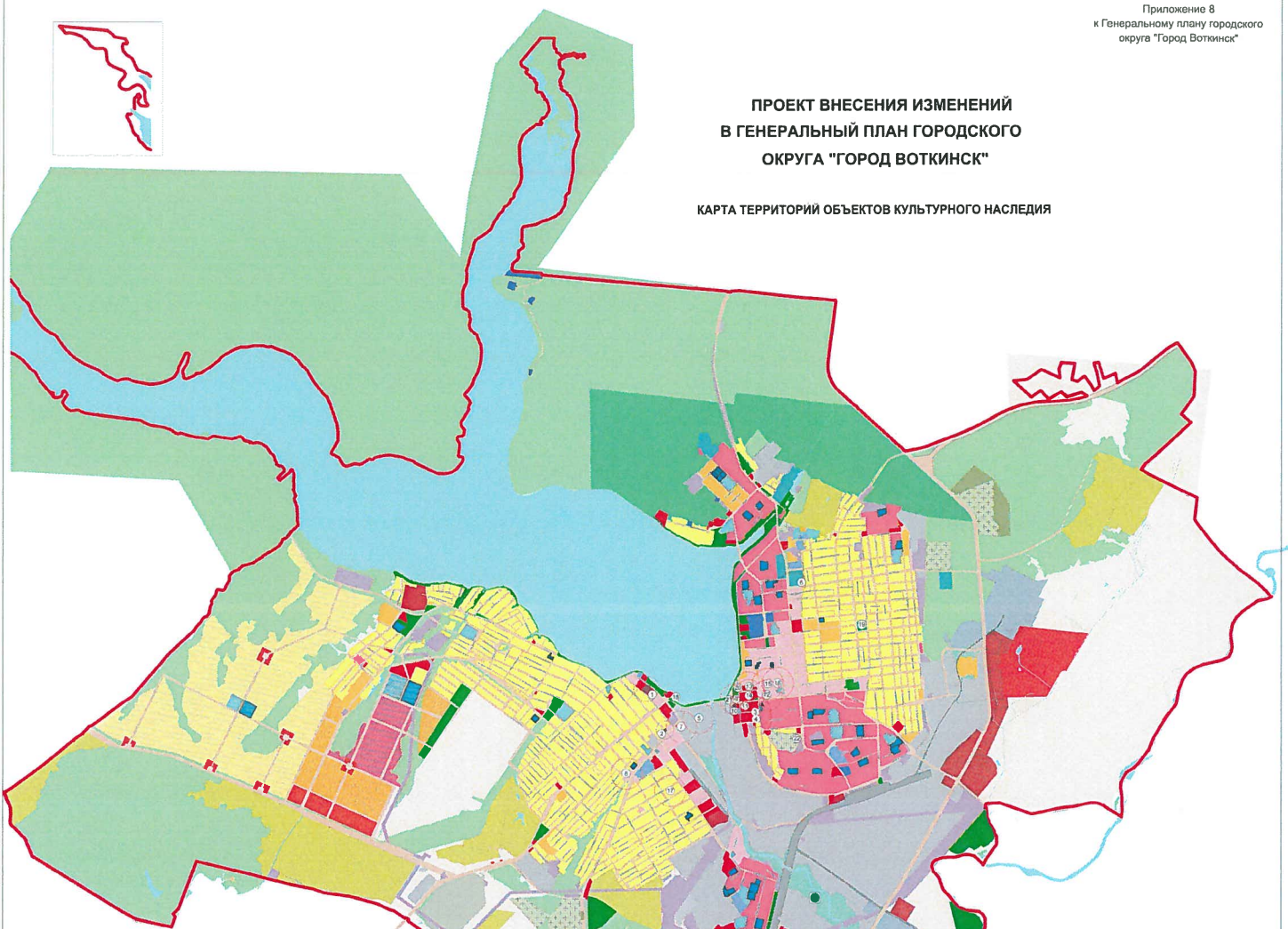
- границы муниципального образования "Город Воткинск"
- Зеленые насаждения общего пользования (парки, скверы, бульвары и т.д.)

Проект внесения изменений в Генеральный план городского округа "Город Воткинск"					
№ п/п	Вид	Дата	Исполнитель	Дата	Статус
1	Исходный	2016.03.15	ООО "СЕРВИС"	2016.03.15	Актуален
2	Измененный	2016.03.15	ООО "СЕРВИС"	2016.03.15	Актуален
3	Исходный	2016.03.15	ООО "СЕРВИС"	2016.03.15	Актуален
4	Исходный	2016.03.15	ООО "СЕРВИС"	2016.03.15	Актуален
5	Исходный	2016.03.15	ООО "СЕРВИС"	2016.03.15	Актуален
6	Исходный	2016.03.15	ООО "СЕРВИС"	2016.03.15	Актуален
7	Исходный	2016.03.15	ООО "СЕРВИС"	2016.03.15	Актуален
8	Исходный	2016.03.15	ООО "СЕРВИС"	2016.03.15	Актуален
9	Исходный	2016.03.15	ООО "СЕРВИС"	2016.03.15	Актуален
10	Исходный	2016.03.15	ООО "СЕРВИС"	2016.03.15	Актуален
11	Исходный	2016.03.15	ООО "СЕРВИС"	2016.03.15	Актуален
12	Исходный	2016.03.15	ООО "СЕРВИС"	2016.03.15	Актуален
13	Исходный	2016.03.15	ООО "СЕРВИС"	2016.03.15	Актуален
14	Исходный	2016.03.15	ООО "СЕРВИС"	2016.03.15	Актуален
15	Исходный	2016.03.15	ООО "СЕРВИС"	2016.03.15	Актуален
16	Исходный	2016.03.15	ООО "СЕРВИС"	2016.03.15	Актуален
17	Исходный	2016.03.15	ООО "СЕРВИС"	2016.03.15	Актуален
18	Исходный	2016.03.15	ООО "СЕРВИС"	2016.03.15	Актуален
19	Исходный	2016.03.15	ООО "СЕРВИС"	2016.03.15	Актуален
20	Исходный	2016.03.15	ООО "СЕРВИС"	2016.03.15	Актуален
21	Исходный	2016.03.15	ООО "СЕРВИС"	2016.03.15	Актуален
22	Исходный	2016.03.15	ООО "СЕРВИС"	2016.03.15	Актуален
23	Исходный	2016.03.15	ООО "СЕРВИС"	2016.03.15	Актуален
24	Исходный	2016.03.15	ООО "СЕРВИС"	2016.03.15	Актуален
25	Исходный	2016.03.15	ООО "СЕРВИС"	2016.03.15	Актуален
26	Исходный	2016.03.15	ООО "СЕРВИС"	2016.03.15	Актуален
27	Исходный	2016.03.15	ООО "СЕРВИС"	2016.03.15	Актуален
28	Исходный	2016.03.15	ООО "СЕРВИС"	2016.03.15	Актуален
29	Исходный	2016.03.15	ООО "СЕРВИС"	2016.03.15	Актуален
30	Исходный	2016.03.15	ООО "СЕРВИС"	2016.03.15	Актуален
31	Исходный	2016.03.15	ООО "СЕРВИС"	2016.03.15	Актуален
32	Исходный	2016.03.15	ООО "СЕРВИС"	2016.03.15	Актуален
33	Исходный	2016.03.15	ООО "СЕРВИС"	2016.03.15	Актуален
34	Исходный	2016.03.15	ООО "СЕРВИС"	2016.03.15	Актуален
35	Исходный	2016.03.15	ООО "СЕРВИС"	2016.03.15	Актуален
36	Исходный	2016.03.15	ООО "СЕРВИС"	2016.03.15	Актуален
37	Исходный	2016.03.15	ООО "СЕРВИС"	2016.03.15	Актуален
38	Исходный	2016.03.15	ООО "СЕРВИС"	2016.03.15	Актуален
39	Исходный	2016.03.15	ООО "СЕРВИС"	2016.03.15	Актуален
40	Исходный	2016.03.15	ООО "СЕРВИС"	2016.03.15	Актуален
41	Исходный	2016.03.15	ООО "СЕРВИС"	2016.03.15	Актуален
42	Исходный	2016.03.15	ООО "СЕРВИС"	2016.03.15	Актуален
43	Исходный	2016.03.15	ООО "СЕРВИС"	2016.03.15	Актуален
44	Исходный	2016.03.15	ООО "СЕРВИС"	2016.03.15	Актуален
45	Исходный	2016.03.15	ООО "СЕРВИС"	2016.03.15	Актуален
46	Исходный	2016.03.15	ООО "СЕРВИС"	2016.03.15	Актуален
47	Исходный	2016.03.15	ООО "СЕРВИС"	2016.03.15	Актуален
48	Исходный	2016.03.15	ООО "СЕРВИС"	2016.03.15	Актуален
49	Исходный	2016.03.15	ООО "СЕРВИС"	2016.03.15	Актуален
50	Исходный	2016.03.15	ООО "СЕРВИС"	2016.03.15	Актуален
51	Исходный	2016.03.15	ООО "СЕРВИС"	2016.03.15	Актуален
52	Исходный	2016.03.15	ООО "СЕРВИС"	2016.03.15	Актуален
53	Исходный	2016.03.15	ООО "СЕРВИС"	2016.03.15	Актуален
54	Исходный	2016.03.15	ООО "СЕРВИС"	2016.03.15	Актуален
55	Исходный	2016.03.15	ООО "СЕРВИС"	2016.03.15	Актуален
56	Исходный	2016.03.15	ООО "СЕРВИС"	2016.03.15	Актуален
57	Исходный	2016.03.15	ООО "СЕРВИС"	2016.03.15	Актуален
58	Исходный	2016.03.15	ООО "СЕРВИС"	2016.03.15	Актуален
59	Исходный	2016.03.15	ООО "СЕРВИС"	2016.03.15	Актуален
60	Исходный	2016.03.15	ООО "СЕРВИС"	2016.03.15	Актуален
61	Исходный	2016.03.15	ООО "СЕРВИС"	2016.03.15	Актуален
62	Исходный	2016.03.15	ООО "СЕРВИС"	2016.03.15	Актуален
63	Исходный	2016.03.15	ООО "СЕРВИС"	2016.03.15	Актуален
64	Исходный	2016.03.15	ООО "СЕРВИС"	2016.03.15	Актуален
65	Исходный	2016.03.15	ООО "СЕРВИС"	2016.03.15	Актуален
66	Исходный	2016.03.15	ООО "СЕРВИС"	2016.03.15	Актуален
67	Исходный	2016.03.15	ООО "СЕРВИС"	2016.03.15	Актуален
68	Исходный	2016.03.15	ООО "СЕРВИС"	2016.03.15	Актуален
69	Исходный	2016.03.15	ООО "СЕРВИС"	2016.03.15	Актуален
70	Исходный	2016.03.15	ООО "СЕРВИС"	2016.03.15	Актуален
71	Исходный	2016.03.15	ООО "СЕРВИС"	2016.03.15	Актуален
72	Исходный	2016.03.15	ООО "СЕРВИС"	2016.03.15	Актуален
73	Исходный	2016.03.15	ООО "СЕРВИС"	2016.03.15	Актуален
74	Исходный	2016.03.15	ООО "СЕРВИС"	2016.03.15	Актуален
75	Исходный	2016.03.15	ООО "СЕРВИС"	2016.03.15	Актуален
76	Исходный	2016.03.15	ООО "СЕРВИС"	2016.03.15	Актуален
77	Исходный	2016.03.15	ООО "СЕРВИС"	2016.03.15	Актуален
78	Исходный	2016.03.15	ООО "СЕРВИС"	2016.03.15	Актуален
79	Исходный	2016.03.15	ООО "СЕРВИС"	2016.03.15	Актуален
80	Исходный	2016.03.15	ООО "СЕРВИС"	2016.03.15	Актуален
81	Исходный	2016.03.15	ООО "СЕРВИС"	2016.03.15	Актуален
82	Исходный	2016.03.15	ООО "СЕРВИС"	2016.03.15	Актуален
83	Исходный	2016.03.15	ООО "СЕРВИС"	2016.03.15	Актуален
84	Исходный	2016.03.15	ООО "СЕРВИС"	2016.03.15	Актуален
85	Исходный	2016.03.15	ООО "СЕРВИС"	2016.03.15	Актуален
86	Исходный	2016.03.15	ООО "СЕРВИС"	2016.03.15	Актуален
87	Исходный	2016.03.15	ООО "СЕРВИС"	2016.03.15	Актуален
88	Исходный	2016.03.15	ООО "СЕРВИС"	2016.03.15	Актуален
89	Исходный	2016.03.15	ООО "СЕРВИС"	2016.03.15	Актуален
90	Исходный	2016.03.15	ООО "СЕРВИС"	2016.03.15	Актуален
91	Исходный	2016.03.15	ООО "СЕРВИС"	2016.03.15	Актуален
92	Исходный	2016.03.15	ООО "СЕРВИС"	2016.03.15	Актуален
93	Исходный	2016.03.15	ООО "СЕРВИС"	2016.03.15	Актуален
94	Исходный	2016.03.15	ООО "СЕРВИС"	2016.03.15	Актуален
95	Исходный	2016.03.15	ООО "СЕРВИС"	2016.03.15	Актуален
96	Исходный	2016.03.15	ООО "СЕРВИС"	2016.03.15	Актуален
97	Исходный	2016.03.15	ООО "СЕРВИС"	2016.03.15	Актуален
98	Исходный	2016.03.15	ООО "СЕРВИС"	2016.03.15	Актуален
99	Исходный	2016.03.15	ООО "СЕРВИС"	2016.03.15	Актуален
100	Исходный	2016.03.15	ООО "СЕРВИС"	2016.03.15	Актуален



ПРОЕКТ ВНЕСЕНИЯ ИЗМЕНЕНИЙ  
В ГЕНЕРАЛЬНЫЙ ПЛАН ГОРОДСКОГО  
ОКРУГА "ГОРОД ВОТКИНСК"

КАРТА ТЕРРИТОРИЙ ОБЪЕКТОВ КУЛЬТУРНОГО НАСЛЕДИЯ



Объекты культурного наследия города Воткинска  
Памятники истории Удмуртской Республики федерального (ФФ) значения

№ п/п	Наименование объекта культурного наследия	Местонахождение объекта	Документ о признании под охрану
1	Дом, в котором в 1848 г. родился Чкаловский Петр Алексеевич, 2-й вице-губернаторский уряд И.И. Чкаловского	г. Воткинск, ул. Чкаловского, 118	Постановление Совета Министров РСФСР от 30 августа 1980 г. №123/пр. "О признании под государственную охрану памятника культуры в РСФСР"
<b>Памятники истории и культуры местного (Удмуртской Республики) значения</b>			
2	Дом Овчинникова (дворянский) начала XX века	г. Воткинск, ул. Республиканская, 104	Постановление Совета Министров Удмуртской АССР от 20 февраля 1986 г. №85 "О постановке на государственную охрану памятника истории и культуры Удмуртской АССР"
3	Дом Билана (дворянский) конца XX века	г. Воткинск, ул. Спорта, 30	Постановление Совета Министров Удмуртской АССР от 20 февраля 1986 г. №85 "О постановке на государственную охрану памятника истории и культуры Удмуртской АССР"
4	Дом Суварова (дворянский), 1909 г.	г. Воткинск, ул. К.Маркса, 256	Постановление Совета Министров Удмуртской АССР от 20 февраля 1986 г. №84 "О постановке на государственную охрану памятника истории и культуры Удмуртской АССР"
5	Главный корпус с башней-мезонином пального завода - уникальная памятная градостроительная архитектура 1825-1832 гг. Архитекторы В.И. Петелин, А.И. Скачков	г. Воткинск, ул. Карла, 2	Постановление Совета Министров Удмуртской АССР от 3 декабря 1978 г. №382 "О постановке на государственную охрану памятника истории и культуры Удмуртской АССР"
6	Памятник градостроительной архитектуры "Челюскинцы", 1952-1959 гг. Архитектор И.А. Чураев	г. Воткинск, ул. 1 Мая, 132	Постановление Совета Министров Удмуртской АССР от 3 декабря 1978 г. №382 "О постановке на государственную охрану памятника истории и культуры Удмуртской АССР"
7	Дом Пятилетова, 2 половина XIX в.	г. Воткинск, ул. Гагарина, 3	Постановление Правительства Удмуртской Республики от 17 сентября 2001 года №984 "Об отнесении недвижимого объекта историко-культурного наследия города Удмуртской Республики к категории памятников истории и культуры местного (Удмуртской Республики) значения"
8	Малая Губаева, конец XIX в.	г. Воткинск, ул. Гагарина, 69	Постановление Правительства Удмуртской Республики от 17 сентября 2001 года №984 "Об отнесении недвижимого объекта историко-культурного наследия города Удмуртской Республики к категории памятников истории и культуры местного (Удмуртской Республики) значения"
9	Вологодский собор, 1810-1818 гг., 1847 г. архитекторы Пастухов А.А., Пастухов В.И., Шабурин А.Е.	г. Воткинск, ул. Карла, 1	Постановление Правительства Удмуртской Республики от 17 сентября 2001 года №984 "Об отнесении недвижимого объекта историко-культурного наследия города Удмуртской Республики к категории памятников истории и культуры местного (Удмуртской Республики) значения"
10	Вологодская православная, 1882 г.	г. Воткинск, ул. Карла, 6	Постановление Правительства Удмуртской Республики от 17 сентября 2001 года №984 "Об отнесении недвижимого объекта историко-культурного наследия города Удмуртской Республики к категории памятников истории и культуры местного (Удмуртской Республики) значения"
11	Дом Калашникова, 1904 г.	г. Воткинск, ул. Карла, 10	Постановление Правительства Удмуртской Республики от 17 сентября 2001 года №984 "Об отнесении недвижимого объекта историко-культурного наследия города Удмуртской Республики к категории памятников истории и культуры местного (Удмуртской Республики) значения"
12	Дом Пастухова, 2 половина XIX в.	г. Воткинск, ул. Карла, 21	Постановление Правительства Удмуртской Республики от 17 сентября 2001 года №984 "Об отнесении недвижимого объекта историко-культурного наследия города Удмуртской Республики к категории памятников истории и культуры местного (Удмуртской Республики) значения"
13	Дом Пыльнова, конец XIX в.	г. Воткинск, ул. Ленина, 5	Постановление Правительства Удмуртской Республики от 17 сентября 2001 года №984 "Об отнесении недвижимого объекта историко-культурного наследия города Удмуртской Республики к категории памятников истории и культуры местного (Удмуртской Республики) значения"
14	Дом Огуцова, последние четверть XIX в.	г. Воткинск, ул. Ленина, 5	Постановление Правительства Удмуртской Республики от 17 сентября 2001 года №984 "Об отнесении недвижимого объекта историко-культурного наследия города Удмуртской Республики к категории памятников истории и культуры местного (Удмуртской Республики) значения"
15	Дом Гравелья, конец XIX в.	г. Воткинск, ул. Ленина, 21	Постановление Правительства Удмуртской Республики от 17 сентября 2001 года №984 "Об отнесении недвижимого объекта историко-культурного наследия города Удмуртской Республики к категории памятников истории и культуры местного (Удмуртской Республики) значения"
16	Дом Лаврова, конец XIX в.	г. Воткинск, ул. Ленина, 43	Постановление Правительства Удмуртской Республики от 17 сентября 2001 года №984 "Об отнесении недвижимого объекта историко-культурного наследия города Удмуртской Республики к категории памятников истории и культуры местного (Удмуртской Республики) значения"
17	Жилой дом (дворянский), 2-я половина XIX в.	г. Воткинск, ул. Талстова, 25	Постановление Совета Министров Удмуртской АССР от 28 февраля 1986 г. №85 "О постановке на государственную охрану памятника истории и культуры Удмуртской АССР"
18	Памятник трудовой славы "Тюль", 1959 г.	г. Воткинск, перекресток ул. Ашма и ул. Чкаловского	Постановление Совета Министров Удмуртской АССР от 8 декабря 1978 г. №382 "О постановке на государственную охрану памятника истории и культуры Удмуртской АССР"
19	Памятник жертвам репрессий, памятник в 1918 г.	г. Воткинск, пл. Партизанская	Постановление Совета Министров Удмуртской АССР от 20 декабря 1948 г. №1813 "Об установлении списка памятников истории и культуры Удмуртской АССР"
20	Обелиск Славы, Астор И.Д. Зарядный, 1970 г.	г. Воткинск, пл. Пашиной Борцы в разлопаче	Постановление Совета Министров Удмуртской АССР от 8 декабря 1978 г. №382 "О постановке на государственную охрану памятника истории и культуры Удмуртской АССР"
21	Памятник В.И.Ленину, Асторы И.К. Удмурт и В.И. Карасик, 1983 г.	г. Воткинск, пл. Пашиной Борцы в разлопаче	Постановление Совета Министров Удмуртской АССР от 8 декабря 1978 г. №382 "О постановке на государственную охрану памятника истории и культуры Удмуртской АССР"
22	Памятник воинам, умершим от ран в госпиталях в Воткинске в 1941-1943 гг. Астор М.А.Аматоров, 1973 г.	г. Воткинск, Нагорное кладбище	Постановление Совета Министров Удмуртской АССР от 8 декабря 1978 г. №382 "О постановке на государственную охрану памятника истории и культуры Удмуртской АССР"

- Условные обозначения:
- Выделенный объект культурного наследия "Воткинское городище, III-V вв. н.э."
  - Граница защитной зоны объекта культурного наследия (100м от внешних контуров территории)
  - Граница защитной зоны объекта культурного наследия (200м от внешних контуров территории)
  - Границы территории объектов культурного наследия
  - Границы территории объектов культурного наследия



М 1:20 000		2016031.glm	
Проект внесения изменений в Генеральный план городского округа "Город Воткинск"			
№	Имя	Фамилия	Подпись
1	Иванов	Иван	Иванов
2	Петров	Петр	Петров
3	Сидоров	Сидор	Сидоров
4	Смирнов	Смирнов	Смирнов
5	Смирнов	Смирнов	Смирнов
6	Смирнов	Смирнов	Смирнов
7	Смирнов	Смирнов	Смирнов
8	Смирнов	Смирнов	Смирнов
9	Смирнов	Смирнов	Смирнов
10	Смирнов	Смирнов	Смирнов
11	Смирнов	Смирнов	Смирнов
12	Смирнов	Смирнов	Смирнов
13	Смирнов	Смирнов	Смирнов
14	Смирнов	Смирнов	Смирнов
15	Смирнов	Смирнов	Смирнов
16	Смирнов	Смирнов	Смирнов
17	Смирнов	Смирнов	Смирнов
18	Смирнов	Смирнов	Смирнов
19	Смирнов	Смирнов	Смирнов
20	Смирнов	Смирнов	Смирнов
21	Смирнов	Смирнов	Смирнов
22	Смирнов	Смирнов	Смирнов
23	Смирнов	Смирнов	Смирнов
24	Смирнов	Смирнов	Смирнов
25	Смирнов	Смирнов	Смирнов
26	Смирнов	Смирнов	Смирнов
27	Смирнов	Смирнов	Смирнов
28	Смирнов	Смирнов	Смирнов
29	Смирнов	Смирнов	Смирнов
30	Смирнов	Смирнов	Смирнов
31	Смирнов	Смирнов	Смирнов
32	Смирнов	Смирнов	Смирнов
33	Смирнов	Смирнов	Смирнов
34	Смирнов	Смирнов	Смирнов
35	Смирнов	Смирнов	Смирнов
36	Смирнов	Смирнов	Смирнов
37	Смирнов	Смирнов	Смирнов
38	Смирнов	Смирнов	Смирнов
39	Смирнов	Смирнов	Смирнов
40	Смирнов	Смирнов	Смирнов
41	Смирнов	Смирнов	Смирнов
42	Смирнов	Смирнов	Смирнов
43	Смирнов	Смирнов	Смирнов
44	Смирнов	Смирнов	Смирнов
45	Смирнов	Смирнов	Смирнов
46	Смирнов	Смирнов	Смирнов
47	Смирнов	Смирнов	Смирнов
48	Смирнов	Смирнов	Смирнов
49	Смирнов	Смирнов	Смирнов
50	Смирнов	Смирнов	Смирнов
51	Смирнов	Смирнов	Смирнов
52	Смирнов	Смирнов	Смирнов
53	Смирнов	Смирнов	Смирнов
54	Смирнов	Смирнов	Смирнов
55	Смирнов	Смирнов	Смирнов
56	Смирнов	Смирнов	Смирнов
57	Смирнов	Смирнов	Смирнов
58	Смирнов	Смирнов	Смирнов
59	Смирнов	Смирнов	Смирнов
60	Смирнов	Смирнов	Смирнов
61	Смирнов	Смирнов	Смирнов
62	Смирнов	Смирнов	Смирнов
63	Смирнов	Смирнов	Смирнов
64	Смирнов	Смирнов	Смирнов
65	Смирнов	Смирнов	Смирнов
66	Смирнов	Смирнов	Смирнов
67	Смирнов	Смирнов	Смирнов
68	Смирнов	Смирнов	Смирнов
69	Смирнов	Смирнов	Смирнов
70	Смирнов	Смирнов	Смирнов
71	Смирнов	Смирнов	Смирнов
72	Смирнов	Смирнов	Смирнов
73	Смирнов	Смирнов	Смирнов
74	Смирнов	Смирнов	Смирнов
75	Смирнов	Смирнов	Смирнов
76	Смирнов	Смирнов	Смирнов
77	Смирнов	Смирнов	Смирнов
78	Смирнов	Смирнов	Смирнов
79	Смирнов	Смирнов	Смирнов
80	Смирнов	Смирнов	Смирнов
81	Смирнов	Смирнов	Смирнов
82	Смирнов	Смирнов	Смирнов
83	Смирнов	Смирнов	Смирнов
84	Смирнов	Смирнов	Смирнов
85	Смирнов	Смирнов	Смирнов
86	Смирнов	Смирнов	Смирнов
87	Смирнов	Смирнов	Смирнов
88	Смирнов	Смирнов	Смирнов
89	Смирнов	Смирнов	Смирнов
90	Смирнов	Смирнов	Смирнов
91	Смирнов	Смирнов	Смирнов
92	Смирнов	Смирнов	Смирнов
93	Смирнов	Смирнов	Смирнов
94	Смирнов	Смирнов	Смирнов
95	Смирнов	Смирнов	Смирнов
96	Смирнов	Смирнов	Смирнов
97	Смирнов	Смирнов	Смирнов
98	Смирнов	Смирнов	Смирнов
99	Смирнов	Смирнов	Смирнов
100	Смирнов	Смирнов	Смирнов